



# Relatório de Sustentabilidade

2024

# Sumário

## Sobre o relatório ..... 03

## Mensagem do diretor-presidente ..... 04

Nossa História	06
Nosso Negócio	08
Soluções e Produtos	10
Materialidade	12
Sistema de Gestão da Qualidade	15
Inovação e Tecnologia	18
Parcerias que fortalecem a Saúde	18

## Responsabilidade Ambiental ..... 27

Gestão de Resíduos	28
Práticas Sustentáveis	31
Emissão de Gases de Efeito Estufa	34

## O cuidado com as pessoas ..... 35

Saúde e bem-estar do colaborador	41
Desenvolvimento e Capacitação	47
Diversidade, equidade e inclusão	51
Atuação na Comunidade	53

## Governança Corporativa ..... 57

Estrutura de Governança	58
Ética, conduta e integridade	60
Demonstrações Financeiras	62
ESG em foco	64
Participação em Associações	65

## Sumário de conteúdo GRI ..... 67

# Sobre o Relatório [GRI 2-2, 2-3, 2,14]

O IBMP combina pesquisa e inovação para promover a saúde e o bem-estar social. Essa missão orienta as decisões da organização e gera valor para todas as partes interessadas.

Consciente dos desafios e oportunidades nos cenários sociais e ambientais, o IBMP divulga este Relatório de Sustentabilidade, de forma transparente, as realizações, os destaques e as ações significativas que impactaram os resultados financeiros, sociais, ambientais e de governança e justificar o que ainda está em andamento em uma publicação anual. Os dados aqui apresentados representam o período de janeiro a dezembro do ano de 2024.

Ressaltamos que todos os resultados aqui apresentados são cuidadosamente avaliados pela alta gestão e refletem o profundo envolvimento nas ações propostas e executadas dentro da agenda ESG do IBMP.

Em caso de dúvidas ou sugestões sobre esta publicação, entre em contato pelo e-mail: [sustentabilidade@ibmp.org.br](mailto:sustentabilidade@ibmp.org.br).

**Boa leitura!**





# Mensagem do diretor-presidente

[GRI 2-22]

É com grande satisfação que publicamos o **Relatório de Sustentabilidade 2024**, no qual apresentamos as realizações sustentadas pelos pilares ESG (**Social, Ambiental e Governança**). Desde 2021, ano de adesão ao Pacto Global da ONU, seguimos engajados para o alcance dos Objetivos de Desenvolvimento Sustentável, ampliando ações sustentáveis em nossas operações, como também contribuindo para a cultura da sustentabilidade em nosso planeta.

A sustentabilidade, em todas as suas dimensões, é condição base para o IBMP cumprir com sua missão de entregar soluções biotecnológicas para melhorar as condições de saúde e do bem-estar social da população brasileira. **O propósito sustentável direciona as nossas decisões e ampara nossa visão de futuro.**



O IBMP



No ano de 2024, o IBMP seguiu sua trajetória de crescimento e novos investimentos, avançando em especial na construção de uma nova planta produtiva, na qual estão sendo investidos mais de R\$ 100 milhões, visando ampliar a produção de insumos estratégicos para vacinas e biotera-  
pêuticos, hoje dependentes de importações. Para o empreendimento, firmamos parcerias com empresas igualmente responsáveis, compromisso assumido no campo da sustentabilidade enquanto parte fundamental da nossa estratégia de expansão do negócio.

Em 2024 obtivemos o Certificado ISO 13.485 para nossa planta de produção de kits diagnóstico, habilitando o IBMP para exportações de seus produtos. Acreditamos em soluções para saúde que sejam acessíveis à população e outros destaques do ano foram a inclusão de oito produtos em nosso portfólio, conquistas que são resultado de investimento em desenvolvimento tecnológico, fortalecem o arranjo produtivo local e ampliam a capacidade de resposta nacional frente as emergências de saúde pública.

Com isso, demos um importante passo para a autonomia e a independência na produção local de testes de diagnóstico. Valorizamos e cuidamos dos colaboradores e do ambiente interno de trabalho,

alcançando níveis superiores de satisfação e adesão ao propósito institucional.

Ainda em 2024 o IBMP contribuiu de forma expressiva com entrega ao SUS de kits moleculares para diagnóstico de ZDC (Zika, Dengue e Chikungunya), especialmente para o controle da epidemia de dengue que acometeu o país e provocou mais de mil mortes, com mais de 1,5 milhão de casos diagnosticados. **Nos orgulhamos das nossas conquistas e da consistência das nossas entregas à sociedade.** Seguimos construindo o futuro com mais empenho, respeitando compromissos de sustentabilidade e visando mais entregas ao país, mas também internacionais.

Estamos empenhados em apresentar mais soluções que fortaleçam o Complexo Econômico e Industrial da Saúde (CEIS), garantindo soberania nacional. **Novas áreas de atuação aumentarão nossa diversificação, procurando contribuir mais e mais com a inovação, com a saúde, aumentando o acesso de todos os cidadãos a insumos e serviços de qualidade, respeitando a sustentabilidade do planeta.**

*Pedro Ribeiro Barbosa,*  
Diretor-presidente do IBMP



# Nossa História

[GRI 2-1, 2-2, 2-3]



O IBMP foi criado há mais de 15 anos por meio de uma parceria entre a **Fundação Oswaldo Cruz (Fiocruz)** e o **Governo do Estado do Paraná** e atua no desenvolvimento tecnológico, inovação e produção industrial de soluções para a saúde.

Ao longo de sua trajetória, consolidou-se como **Instituição Científica e Tecnológica (ICT)**, colaborando com o desenvolvimento da Ciência e da Inovação no país e com o abastecimento da rede de saúde nacional, em especial SUS, mas também no setor privado, com produtos de qualidade.

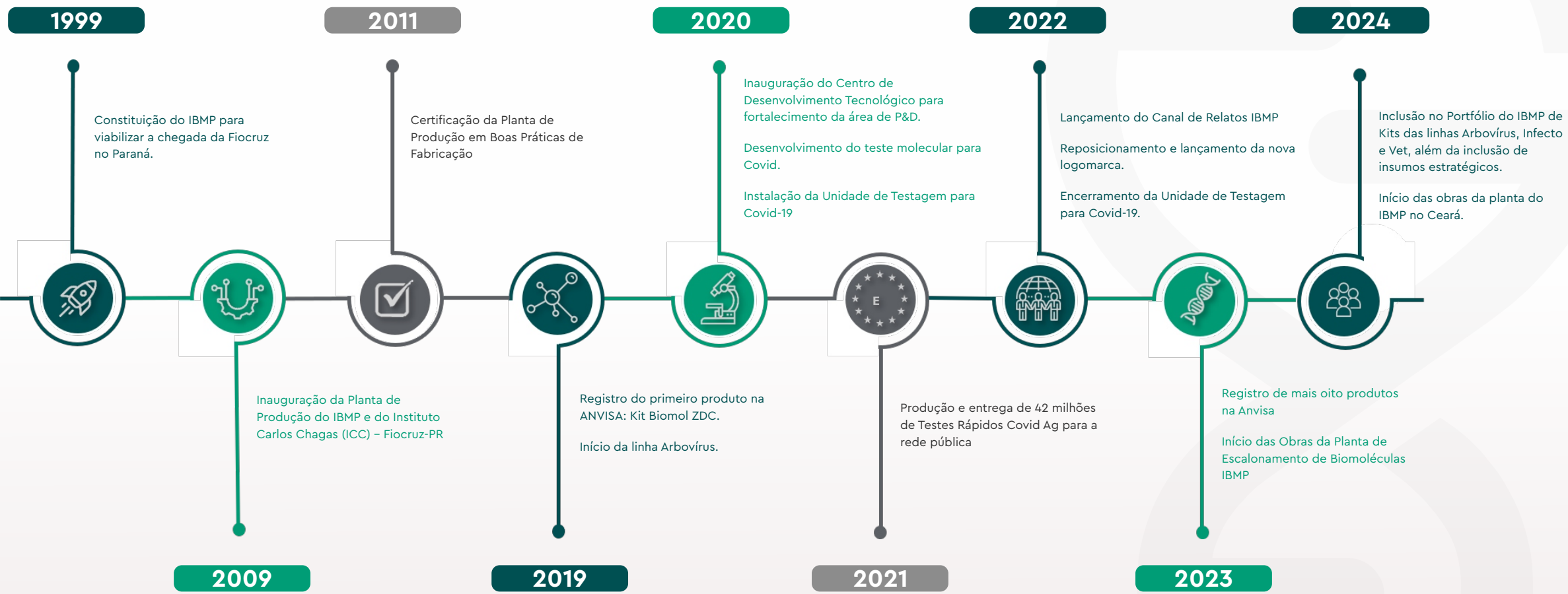
A capacidade científica, tecnológica do IBMP sustenta-se não só por sua estrutura laboratorial e fabril, mas sobretudo pelos recursos humanos alta-

mente qualificados nas áreas de Gestão, Produção, Qualidade, Desenvolvimento Tecnológico e Inovação em Saúde, contando com **corpo técnico formado por 189 colaboradores especialistas** em diversas áreas, sendo muitos mestres e doutores.

Um valor fundamental para o IBMP é o compromisso com a vida, que fica evidente nos seus esforços para deixar um planeta melhor para as gerações futuras.

A sua dedicação à sustentabilidade é genuína; por meio de suas ações e engajamentos, o IBMP demonstra responsabilidade pelos impactos de suas atividades.

**A instituição tem se mantido firme em sua missão de fornecer soluções biotecnológicas que melhorem a saúde e o bem-estar social.**





## Nosso Negócio [GRI 2-1]

O IBMP é uma associação civil de direito privado sem fins lucrativos com autonomia administrativa e financeira. Com sede em Curitiba – PR, tem como foco o desenvolvimento tecnológico, inovação e produção industrial, levando soluções de diagnóstico de qualidade para a rede de saúde nacional, privada e pública.

A infraestrutura do IBMP para produção e desenvolvimento de soluções para a saúde é formada por uma área produtiva de 2.200m<sup>2</sup>, certificada em Boas Práticas de Fabricação (BPF).

O IBMP conta com laboratórios e equipamentos de ponta para o desenvolvimento de soluções diagnósticas, bio-terapêuticas e prototipagem de dispositivos em mais de 1.500m<sup>2</sup> de moderna área laboratorial, totalmente voltada à inovação.

Desenvolvemos nosso negócio com valores e princípios que não abrimos mão. **A qualidade em todos os produtos e serviços é o nosso guia, e os desafios são a motivação que impulsiona a busca por excelência.**

Em tudo o que fazemos, reforçamos o compromisso com a vida, através de soluções para a saúde acessíveis e que contribuem para ampliar a qualidade de vida da população.



# Missão, visão e valores

[GRI 2-1, 2-22]



**Missão**  
Entregar soluções biotecnológicas para a melhoria das condições de saúde e bem-estar social.

## Visão

Ser um centro de referência em inovação e soluções biotecnológicas para a saúde.



**A qualidade é o nosso guia:** Produtos e serviços são reconhecidamente superiores, mantendo elevada a reputação organizacional diante dos clientes, stakeholders e da sociedade.

**O desafio nos motiva:** Temos prontidão para resolver problemas com alto potencial de impacto em saúde, de forma ágil e, acima de tudo, buscamos a excelência.

**Compromisso com a vida:** Acreditamos em soluções para saúde que sejam acessíveis à população e que propiciem mais vida com mais qualidade.

## Missão

## Valores

# Visão de Futuro

[GRI 2-23, 2-24]

- **Ter produtos e serviços reconhecidos** pela apresentação de soluções diferenciadas.
- **Consolidar condição de instituição que inova e entrega** soluções biotecnológicas em saúde, fazendo a diferença na dinâmica socioeconômica do país.
- **Ser reconhecido como ator fundamental no ecossistema** de inovação para a saúde, atuando como um nó na cadeia de inovação.

## Soluções e produtos [GRI 2-6]

O IBMP concentra seus esforços na pesquisa aplicada, no desenvolvimento tecnológico e na produção industrial de insumos e kits de diagnóstico in vitro para a saúde.

Essa abordagem contribui para o avanço do **Complexo Econômico e Industrial da Saúde (CEIS)**, impulsionando a ciência e a tecnologia nacionais e ampliando o acesso a produtos e serviços de saúde essenciais para o país.

Além do desenvolvimento tecnológico, realizamos estudos e aplicações de moléculas terapêuticas em áreas como doenças crônico-degenerativas, regeneração de tecidos e estética.

**Em 2024, tivemos a inclusão de oito novos produtos em nosso portfólio.**



# Nosso portfólio

## Arbovírus

### Registro ANVISA

Kit Biomol Febre Amarela	80780040002
Teste Rápido Dengue Ns1 (novo)	80780040022
Kit Biomol ZDC	80780040001

## Hematológico

### Registro ANVISA

Teste Rápido ABO-Rh	80780040019
---------------------	-------------

## ISTs

### Registro ANVISA

Kit Biomol HPV Alto Risco	80780040020
---------------------------	-------------

## Infecto

### Registro ANVISA

Kit Biomol Chagas	80780040010
Kit Biomol Hanseníase	80780040007
Kit Biomol Malária	80780040005
Kit Biomol Rickettsiose	80780040015
Kit Biomol Rotavírus e Norovírus (novo)	80780040023
Kit Biomol Tracoma	80780040003

## Respiratório

### Registro ANVISA

Autoteste Covid Ag	80780040011
Kit Biomol AdV, RSV, hRV/EV	80780040018
Kit Biomol Flu A, B e Covid	80780040009
Teste Rápido Flu A, B e Covid	80780040012

## Linha VET

Kit Biomol Vet Raiva (novo)

## Linha Agro

Kit Biomol Agro T. Cruzei

## Insumos Estratégicos

Oligonucleotídeos (novo)

IBMP MixFit I (novo)

MasterMix OneStep (novo)

IBMP MixFit II (novo)

MasterMix (novo)



Para conhecer mais detalhe dos produtos e acompanhar a evolução do Portfólio, [clique aqui](#)



# Materialidade

[GRI 3-1, 3-2, 3-3]

Materialidade em sustentabilidade se refere à identificação e avaliação dos temas, questões e fatores que são mais relevantes para uma organização em relação ao seu **desempenho econômico, ambiental, social e de governança**.

Em outras palavras, materialidade implica em determinar quais questões ESG têm o potencial de afetar significativamente a capacidade de uma empresa de criar valor a longo prazo e impactar suas partes interessadas (colaboradores, clientes, consumidores, fornecedores e outros).

Esse processo leva em consideração tanto os contextos externos como internos da organização. A partir dessa análise criteriosa e com a participação dos nossos clientes internos e externos, foram identificados os temas materiais do IBMP.

**A Materialidade do IBMP foi definida em 2022** e mantida em 2023. Em 2024, revisitamos nossos temas materiais a fim de atualizar os aspectos mais essenciais em nossa atuação.

Foi percebida pouca mudança, porém, a ordem de prioridade sofreu alterações, o que nos aponta temas que já estão mais maduros no IBMP e, por isso, é tempo de desenvolvermos outros.

# Confira nossa Materialidade

## 1. Direitos humanos, capacitação e educação de colaboradores e condições de trabalho

Impactos relacionados à empregabilidade, condições de trabalho, desenvolvimento e aperfeiçoamento de competências dos colaboradores, bem-estar social interno e externo.



## 2. Diversidade e equidade de oportunidades

Impactos relacionados à igualdade de oportunidades e distribuição de colaboradores em categorias de diversidade nos âmbitos de gestão, operação e grupos minoritários.



## 3. Desempenho econômico e tributos

Impactos relativos ao desempenho econômico e prestação de contas, e resultantes das atividades e produtos da organização.



## 4. Ética, integridade e combate à corrupção

Impactos relativos à corrupção, conduta ética, transparência e à integridade nos negócios e relacionamentos.



## 5. Gestão de cadeia de suprimentos

Impactos gerados a partir da relação com fornecedores e acompanhamento de toda a cadeia.



## 6. Marketing e rotulagem, privacidade, saúde e segurança do cliente e consumidor

Impactos relacionados à conformidade de informações, produtos, serviços, atendimento à requisitos de rotulagem, comunicação e privacidade do cliente e consumidor.



## 7. Mudanças climáticas, impacto e desempenho ambiental

Impactos relacionados ao uso de recursos naturais, como água e energia, geração de efluentes e resíduos, emissão de gases e conformidade ambiental com as regulamentações vigentes.



## 8. Relações com a comunidade e impacto social

Impactos relacionados à atuação na comunidade e ações que promovam impacto social positivo em diversas esferas, como educação, saúde, assistência social e segurança alimentar.



## 9. Saúde e segurança do trabalho

Impacto relativo à qualidade de vida, saúde e segurança dos colaboradores.



# Compromissos

[GRI 2-22, 2-23, 2-28]

## Pacto Global da ONU

Desde 2021, o IBMP é signatário do Pacto Global da ONU, comprometendo-se publicamente a seguir os 10 princípios universais estabelecidos (direitos humanos, trabalho, meio ambiente e anticorrupção). A cada 2 anos, é realizado o reporte de avanços, ações e melhorias do Instituto, alinhadas à Agenda 2030.



## Pacto Global Rede Brasil

### Objetivos de Desenvolvimento Sustentável (ODS)

Seguindo os princípios estabelecidos pelo Pacto Global, o IBMP adota os **Objetivos de Desenvolvimento Sustentável (ODS)** como referência estratégica, implementando ações que contribuam com as metas e indicadores propostos universalmente.

### Selo SESI ODS

Em 2024, o IBMP conquistou pelo terceiro ano consecutivo, o Selo SESI ODS. Essa certificação é

concedida pela instituição a indústrias e empresas que se destacam no compromisso ao cumprimento dos ODS. São avaliados diversos critérios relacionados ao desenvolvimento sustentável da organização.

As empresas participantes ainda podem concorrer ao Prêmio Selo SESI ODS e, para isso, devem submeter um projeto dentre as esferas ambiental, social, econômica ou de governança.

Neste ano, o IBMP submeteu o projeto **"Escola de Capacitação em Logística e Suprimentos"**, que teve como principal objetivo promover o desenvolvimento contínuo dos colaboradores do setor, por meio de treinamentos ministrados pelas diversas áreas do Instituto. **Esses treinamentos visaram aprimorar habilidades técnicas, comportamentais e estratégicas, além de reforçar valores e princípios que contribuem para um ambiente de trabalho mais colaborativo e inovador.**



### Selo Clima Paraná

Em 2024, o IBMP foi reconhecido com o Selo "Clima Paraná", certificado concedido pelo Governo do Estado do Paraná, por meio da **Secretaria do Desenvolvimento Sustentável (SEDEST)**.

A iniciativa busca reconhecer as organizações que decidem, voluntariamente, medir e reduzir a sua pegada de carbono, além de implementar ações de ESG, que reúne as políticas de meio ambiente, responsabilidade social e governança, para combater as mudanças climáticas.

Dessa forma, conquistamos o "Selo B" nesta primeira certificação e, com certeza, buscaremos alcançar o nível A no próximo ano!



# Sistema de Gestão da Qualidade

[GRI 2-23, 2-24, 2-25]

## A qualidade é o nosso guia

A qualidade é um dos nossos pilares básicos, por isso a melhoria contínua no desenvolvimento e pesquisa dos produtos é essencial para garantir a satisfação dos clientes e a competitividade no mercado.

A **qualidade não se resume apenas ao produto**, mas também engloba todo o processo de desenvolvimento, desde a concepção da ideia até a entrega final ao consumidor.

Investir na melhoria dos processos é fundamental para garantir a eficiência e eficácia na produção. Isso envolve a identificação de oportunidades de melhoria, a implementação de boas práticas e a adoção de tecnologias que contribuam para a qualidade dos produtos.

**Nossa atuação é regida por um Sistema de Gestão da Qualidade (SGQ), que assegura a aplicação das Boas Práticas de Fabricação (BPF) de produtos, conforme recomendado pela Agência Nacional de Vigilância Sanitária (Anvisa).**

O SGQ segue as diretrizes estabelecidas na RDC - Resolução de Diretoria Colegiada, Nº 665, de 30 de março de 2022, que trata das Boas Práticas de Fabricação de Produtos Médicos e Produtos para Diagnóstico de Uso "In Vitro".

Além disso, o IBMP se baseia à normas publicadas pelo Instituto Nacional de Metrologia, Qualidade e Tecnologia (INMETRO), pelo Conselho Internacional de Harmonização de Requisitos Técnicos para Produtos Farmacêuticos para Uso Humano (ICH), pela Food and Drug Administration e às orientações definidas pela GGLAS/Anvisa

para a habilitação de laboratórios de ensaios na área de Vigilância Sanitária para as Boas Práticas de Laboratório.

**Recentemente, o SGQ alcançou a certificação ISO 13485:2016, norma internacional que estabelece os requisitos para um sistema de gestão da qualidade para organizações envolvidas no projeto, produção, instalação e manutenção de dispositivos médicos e serviços relacionados.**



## Compromisso com a Qualidade [GRI 2-23, 2-24, 2-25]

O IBMP mantém um compromisso contínuo com a qualidade em todas as suas operações. Para garantir a conformidade com os mais altos padrões, seguimos o Manual de Qualidade que define diretrizes claras para nossos processos.

Realizamos auditorias internas periódicas para avaliar a eficácia de nossos processos e identificar oportunidades de melhoria.

São realizadas análises periódicas de indicadores e dados em reuniões de análise crítica, e registramos e analisamos reclamações de clientes e sugestões dos colaboradores.

O IBMP possui uma política para tratar não conformidades, que descreve as ações corretivas e preventivas a serem adotadas, bem como os métodos de verificação da eficácia dessas ações. Essa política também estabelece as responsabilidades das diferentes áreas do Instituto.

Adicionalmente, contamos com um procedimento para tomar medidas imediatas caso seja identificada a necessidade de retirar produtos não conformes do mercado.

## Segurança de Ponta a Ponta [GRI 416-1]

Durante todo o ciclo de vida dos produtos, o IBMP implementa procedimentos que sistematizam e padronizam informações, garantindo a qualidade dos processos realizados. A rastreabilidade dessas informações promove transparência e confiabilidade, assegurando a segurança do cliente.

Por meio de um programa que pontua, audita e monitora a qualidade de seus processos, o IBMP controla a cadeia de fornecedores críticos, garantindo a segurança e a qualidade das matérias-primas e materiais utilizados nos produtos e serviços.

Todos os lotes das matérias-primas críticas passam por testes no Laboratório de Controle de Qualidade, que também monitora a qualidade da água utilizada nos

processos, a limpeza das áreas produtivas e avalia o desempenho dos produtos ao longo do tempo para determinar sua validade.

Os processos de produção são padronizados e realizados em salas classificadas conforme normas ISO, certificadas de acordo com normas de referência.

O **Laboratório de Controle de Qualidade** atesta o desempenho, a eficácia e a segurança de todos os lotes de produtos produzidos pelo IBMP.

Para garantir a qualidade durante o armazenamento e o transporte, o **IBMP monitora em tempo real** aspectos como temperatura e umidade, assegurando o ambiente ideal para a conservação dos produtos e a entrega de alta qualidade ao cliente.





## Responsabilidade em Rótulos e Comunicações

[GRI 417-1]

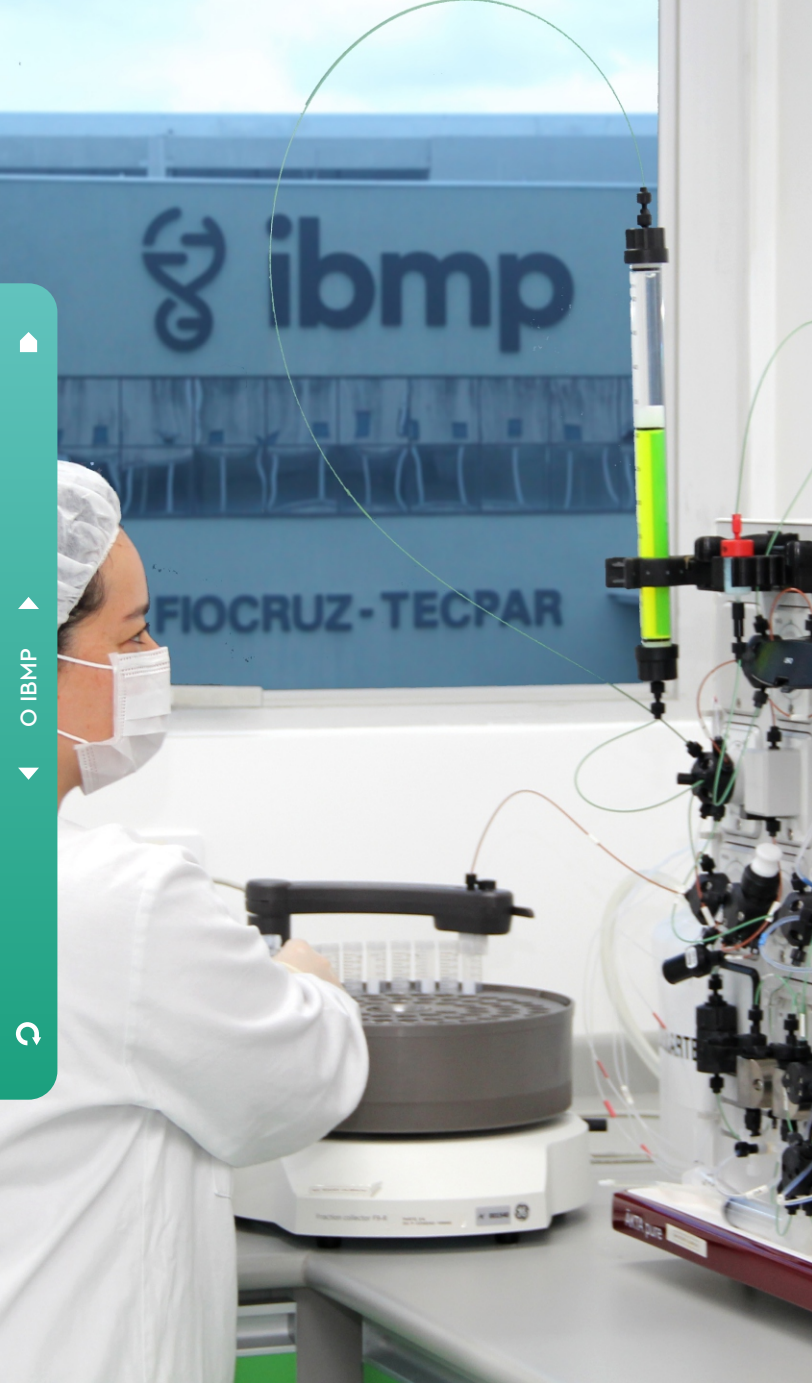
A rotulagem adequada dos produtos é essencial para garantir a segurança e a informação adequada aos consumidores. Os rótulos fornecem informações importantes sobre os produtos, como composição, instruções de uso e precauções que ajudam os consumidores a tomarem decisões informadas sobre o que estão comprando e consumindo.

**Por isso, entendemos a importância da rotulagem precisa e clara.**

Dessa forma, nossos produtos são rotulados de acordo com as regulamentações e normas aplicáveis, garantindo que os consumidores recebam todas as informações necessárias para fazer escolhas conscientes a fim de promover saúde e bem-estar.

Além disso, a rotulagem correta também é fundamental para a rastreabilidade dos produtos, o que é essencial em casos de recalls ou para investigações em casos de reações adversas. Portanto, no IBMP, investimos na rotulagem adequada de nossos produtos, garantindo a segurança e a confiança dos consumidores em nossa marca.

**Em 2024, dos clientes que responderam à pesquisa de satisfação, 100% classificou o atendimento do Suporte e Assessoria Científica (SAC) com 100% de aprovação.**



# Inovação & Tecnologia [GRI 2-1, 2-6, 2-29]

## Parcerias que fortalecem a saúde

Acreditamos que ao unir ciência e tecnologia, podemos construir os alicerces para o desenvolvimento humano.

Dessa forma, a inovação é um dos nossos principais valores, e acreditamos que a melhor maneira de alcançá-la é através da colaboração.

Ao unirmos conhecimentos e capacidades, ampliamos o impacto positivo e o valor compartilhado.

Nos últimos anos, estabelecemos parcerias estratégicas e iniciativas de inovação aberta para acelerar e consolidar essa agenda, contribuindo para o avanço do IBMP e fortalecendo todo o ecossistema da saúde.

Desde 2022, promovemos o **Programa de Inovação Aberta "IBMP Hunting"**, uma iniciativa para prospecção

e apresentação de startups, centros e institutos de pesquisas, que visa identificar soluções que apresentem a sinergia com os desafios propostos pelo IBMP.

Esse processo envolve a identificação de empresas com as quais há interesse mútuo, cadastro em nosso sistema interno, avaliação de tecnologias e possíveis trabalhos futuros e elaboração de contrato formal.

**Dentre as instituições que foram prospectadas através do IBMP Hunting podemos citar UFPR Litoral, Hemepar, Instituto René Rachou (IRR) e Veritas Life Science.**

**Em 2024, firmamos uma nova parceria através do Programa, com o Instituto Oswaldo Cruz (IOC), para desenvolvimento do Kit Leishmania 2.0.**

# Kit Biomol Alto Risco HPV

O Kit IBMP Biomol HPV de Alto Risco foi desenvolvido em resposta a uma demanda da Secretaria de Estado da Saúde de Pernambuco, no âmbito do Projeto "Útero é Vida", que visa implementar o rastreio molecular organizado do câncer de colo do útero no estado. **O teste diferencia os genótipos HPV-16 e HPV-18, além de detectar outros 12.**

A iniciativa contou com parcerias estratégicas com o Laboratório da Mulher, o Lacen/PE e o Laboratório de Imunopatologia Keizo Asami (LIKA), resultando no registro do produto junto à ANVISA em dezembro de 2023.

Em fevereiro de 2024, a Comissão Nacional de Incorporação de Tecnologias no Sistema Único de Saúde (CONITEC) publicou a recomendação nº 878, apoiando a incorporação de testes moleculares ao SUS, condicionada à validação clínica conforme os critérios internacionais VALGENT (*Validation of HPV GENotyping Tests*).

Para viabilizar essa etapa, o IBMP articulou uma colaboração internacional com o apoio da **Organização Pan-Americana da Saúde (OPAS) e do Ministério da Saúde**, resultando em um acordo entre o IBMP, o Hospital de Hvidovre (Dinamarca), o Instituto Nacional de Câncer (INCA), o Instituto Sciensano (Bélgica) e a OPAS, com suporte do Instituto ANLIS Malbran (Argentina).

**A preparação operacional do estudo foi realizada ao longo de 2024, com a aquisição e envio de insumos, reagentes e equipamentos para os centros participantes na Dinamarca e no Rio de Janeiro.**



# Insumos Estratégicos

Desde 2020, o IBMP estabeleceu como prioridade estratégica o **desenvolvimento de reagentes para PCR em tempo real** — sua principal linha de produtos — com a ambição de nacionalizá-los e torná-los proprietários.

Essa iniciativa visa reduzir a dependência externa e fortalecer a capacidade do Brasil na produção de insumos críticos para as técnicas de biologia molecular, que vêm se consolidando como pilares no mercado de diagnóstico.



Desenvolvidos e produzidos pelo IBMP, foram ferramentas utilizadas pela **Coordenação Geral de Laboratórios do Ministério da Saúde (CGLab)** para realizar a vigilância epidemiológica para os vírus Mayaro e Oropouche, pois ainda não existe no Brasil teste específico para detecção do vírus. Assim, os produtos **IBMP MixFit I - MasterMix OneStep e IBMP MixFit II** representam marcos importantes no avanço da autonomia tecnológica nacional, tendo sido desenvolvidos a partir de insumos intermediários produzidos pelo próprio IBMP.

A validação bem-sucedida desses reagentes, incorporados aos próprios kits de diagnóstico in vitro do IBMP, demonstrou alto desempenho e segurança em diferentes modelos de testes. Esse avanço permitiu a utilização dos reagentes como parte da resposta nacional à emergência sanitária causada pelo vírus Oropouche.

## Testagem em comunidades remotas do Pantanal

Em março de 2024, cerca de 600 testes moleculares para diagnosticar malária, hanseníase, febre amarela, febre maculosa, entre outros, foram embarcados no Projeto "Navio" (Navegação Ampliada para a Vigilância Intensiva e Otimizada) e ficaram à disposição de especialistas que prestam assistência às comunidades ribeirinhas do Pantanal, nos estados de Mato Grosso (MT) e Mato Grosso do Sul (MS).

Além de oferecer serviços à população ribeirinha, o objetivo da expedição a **bordo de um navio da Marinha do Brasil** é implementar um sistema móvel de monitoramento genômico para realizar vigilância itinerante na região. O navio foi adaptado para a realização, *in loco*, de sequenciamento genético de última geração e da análise genômica e epidemiológica.

O IBMP também enviou testes rápidos para a detecção de covid e a leitora de testes rápidos chamada **Tera**, desenvolvida pelo próprio IBMP para ser utilizada pelos profissionais de saúde como equipamento auxiliar *point of care* na leitura dos resultados dos testes rápidos e elaboração dos laudos, e na transmissão dos dados para o banco de dados dos SUS.

Além do IBMP, participam do Projeto "Navio", as Universidades Federais do MS, MG e Ouro Preto, Universidades Estaduais do MS e de Feira de Santana da Bahia, Empresa Brasileira de Pesquisa Agropecuária (Embrapa), Organização Pan-Americana da Saúde (OPAS)/ Organização Mundial de Saúde (OMS), Ministério da Saúde, LOCCUS, Bio-Manguinhos, prefeituras de Ladário, Corumbá e Porto Murtinho, Instituto Erasmus de Roterdan da Holanda, Universidade de Stellenbosch da África do Sul e Universidade de Sidney da Austrália.



# Fiocruz pra você

Em agosto de 2024, o Parque Tecnológico da Saúde de Curitiba foi palco de um evento que uniu saúde, ciência e diversão em uma verdadeira celebração da cidadania. A segunda edição do **"Fiocruz pra Você"** em Curitiba recebeu **1.344 pessoas da comunidade**, oferecendo uma programação diversificada que envolveu atividades recreativas, divulgação científica e, principalmente, cuidados com a saúde.

Os visitantes puderam não apenas se divertir, mas também aprender e cuidar da saúde. Em meio às diversas atrações, um dos grandes destaques foi a **Tenda da Vacinação**, organizada pela Secretaria Municipal da Saúde de Curitiba.

Profissionais de saúde estiveram à disposição para atualizar o esquema vacinal dos participantes e esclarecer dúvidas sobre imunização. Ao todo, **foram aplicadas 519 doses de imunizantes**, reforçando a importância da prevenção e da proteção contra doenças.

Organizado pela Fiocruz Paraná, em parceria com o IBMP, o Instituto de Tecnologia do Paraná (Tecpar) e a Prefeitura de Curitiba, o evento superou as expectativas de público e consolidou-se como uma iniciativa de grande impacto social.





# Reconhecimento

## *Innovations of the World*

### O IBMP na lista de instituições alinhadas aos Objetivos de Desenvolvimento Sustentável da ONU

O IBMP está entre as seletas empresas que compõe o livro *Innovate Curitiba*. Totalmente redigido em inglês, o livro apresenta a cidade de Curitiba para o mundo e mais 147 empresas e instituições curitibanas que integram o **Programa Tecnoparque e Vale do Pinhão**. Desde 2023, o IBMP integra o grupo de instituições certificadas como empresa participante do Programa Tecnoparque.

A publicação, presente em todo o mundo, apresenta empresas, universidades e instituições alinhadas aos **Objetivos de Desenvolvimento Sustentável da ONU**, promovendo o ecossistema que faz da cidade de Curitiba um dos centros mais inovadores da América do Sul.

Para acessar o e-book da *Innovate Curitiba*, [CLIQUE AQUI](#)

## Atuação do IBMP no Plano de Ação Nacional de enfrentamento à Dengue e outras Arboviroses

O IBMP participou da apresentação das ações previstas para 2024/2025 para enfrentamento à dengue e outras arboviroses do Ministério da Saúde, realizada em setembro de 2024, em Brasília. Com investimento de **cerca de R\$ 1,5 bilhão**, a iniciativa busca diminuir os números de casos e óbitos por dengue, chikungunya, zika e oropouche no período sazonal de 2024/2025.

O IBMP mais uma vez contribuiu com o Plano de Ação com atuação em diferentes frentes e reforçou seu compromisso de entregar soluções que promovam a saúde e o bem-estar da população brasileira. **O IBMP foi um dos fornecedores de testes rápidos para dengue e de Kits para o diagnóstico molecular de Zika, Dengue (4 sorotipos) e Chikungunya.**

A testagem tem um papel fundamental no controle de uma epidemia, pois traz informações epidemiológicas importantes para a tomada de decisão das autoridades sanitárias e principalmente auxilia os profissionais de saúde com a confirmação do diagnóstico e o atendimento rápido e adequado aos pacientes.







## Parceria histórica: IBMP celebra os 130 anos do Lacen-PR

A parceria de muitos anos entre o IBMP e o Laboratório Central do Estado do Paraná (Lacen-PR) foi celebrada na cerimônia de Aniversário de 130 anos do Lacen-PR, realizada em dezembro de 2024. O laboratório é referência nacional em saúde pública e o segundo mais antigo do Brasil.

Durante a pandemia de Covid-19, o Lacen-PR foi um dos protagonistas no enfrentamento à crise sanitária.

Os dados gerados pelo laboratório influenciaram diretamente nas ações do Governo no enfrentamento ao vírus. O diretor-presidente do IBMP, Pedro Ribeiro Barbosa, enfatizou que o Lacen-PR e o IBMP formaram uma bela dupla e colocaram o Paraná no topo do ranking de estados que mais testaram durante a pandemia.

**“Os profissionais dedicados e o compromisso com a vida fizeram toda a diferença no momento desafiador da nossa história”, afirmou.**

Porém, muito antes da pandemia, o IBMP e o Lacen-PR já eram parceiros no desenvolvimento dos Kits Biomol ZDC, Kit Biomol OneStep Covid-19 e outros dois testes respiratórios.

O gerente de Desenvolvimento Tecnológico do IBMP, Fabrício Marchini, destaca que **“o apoio do Lacen-PR foi fundamental para a entrega de produtos de qualidade, pois além do auxílio técnico, eles nos enviaram amostras clínicas para que fossem feitos os primeiros testes em laboratório”.**

# Atualização da construção da **Nova Planta**

Até o final de 2024, 80% dos fechamentos externos da Planta de Escalonamento foram concluídos com sucesso, marcando um avanço significativo em nossa infraestrutura.

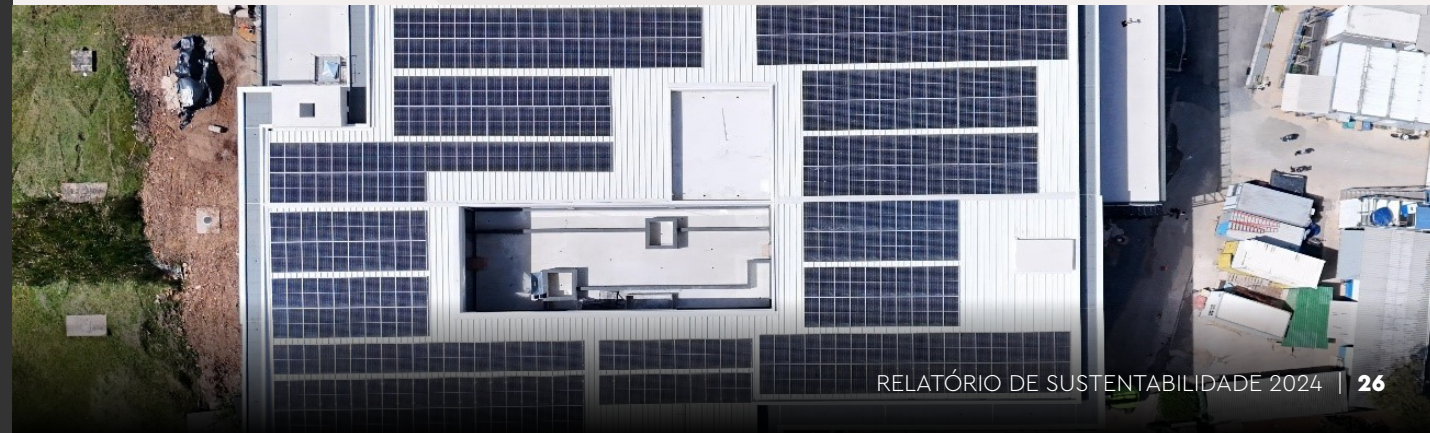
A segmentação da área dos laboratórios do Térreo foi finalizada, dividindo-a em duas grandes categorias: Eucariotos e Procariotos. Com essa etapa concluída, as divisórias já estão instaladas e os ambientes laboratoriais atendem rigorosamente às normas de **Boas Práticas de Fabricação (BPF)**, e estarão em total conformidade com as Resoluções da Anvisa, RDC 658/2022 e RDC 665/2022.

Estamos avançando com a certeza de que cada passo dado em direção à conclusão da nova planta fortalecerá ainda mais nosso papel como referência no setor de biotecnologia, alinhando inovação, sustentabilidade e excelência operacional.



A nova **Planta de Escalonamento do IBMP** busca alcançar a **Certificação LEED Platinum**, o que gera um maior nível de exigência em práticas sustentáveis.

**As placas solares instaladas na nova planta serão responsáveis por uma geração mensal, em média, de 24.000 kWh.**



# Responsabilidade Ambiental

O IBMP possui como um dos seus valores o **compromisso com a vida** e isso se reflete nas ações que são tomadas a fim de deixar o melhor planeta possível para as futuras gerações.



# Gestão de Resíduos [GRI 306-1, 306-2]

A gestão de resíduos do IBMP é realizada de maneira responsável e de acordo com todas as normas e legislações vigentes.

Por ter uma grande geração de resíduos de saúde, provenientes das áreas de laboratórios, o Instituto atua conforme o PGRSS – Plano de Gerenciamento dos Resíduos de Serviços de Saúde, o qual é atualizado anualmente.

O documento descreve todas as práticas que devem ser adotadas no gerenciamento de resíduos de saúde, observando características e riscos, além de contemplar aspectos relacionados à geração, identificação, segregação, acondicionamento, coleta, armazenamento, transporte, destinação e disposição final adequada.

Também são consideradas ações de proteção à saúde pública, do trabalhador e do meio ambiente.



## Compostagem [GRI 306-2, 306-4]

A compostagem é uma ótima prática para redução do impacto ambiental na gestão de resíduos.

Ela contribui para redução do envio de resíduos sólidos para aterro sanitário, além de auxiliar na redução da emissão de gases de efeito estufa, como o metano.

A compostagem realizada externamente ao IBMP, passou a ser adotada como uma prática de transformação dos

resíduos orgânicos gerados nas instalações. Nosso fornecedor realiza semanalmente a coleta dos resíduos orgânicos compostáveis nas nossas instalações.

Como resposta a essa prática, em 2024 recebemos do fornecedor em torno de 60kg de adubo orgânico sustentável, decorrente da compostagem realizada pelo IBMP. **Esse adubo é fracionado e distribuído aos nossos colaboradores, como um agradecimento pelo auxílio diário na destinação adequada desses resíduos.**



## Logística Reversa [GRI 301-3, 306-2, 306-4]

O IBMP trabalha com grande comercialização de embalagens de papel/papelão, materiais que compõem as embalagens dos nossos kits.

Devido a isso, desde 2022 fazemos a compensação das embalagens vendidas anualmente, em busca de mitigar os impactos ambientais causados por nossas vendas.

### Embalagens compensadas (ton)

Ano	Embalagens compensadas (ton)
2022	36
2023	28
2024	11



## Geração de Resíduos [GRI 306-3]

Resíduo	Total destinado* (ton)
Papel/papelão	25,15
Plástico	2,83
Vidro	0,0045
Metal	0,38
Não recicláveis/resíduo comum	3,6
Resíduos orgânicos (compostagem)	8,54
Perfurocortantes (Grupo E)	0,04
Químicos (Grupo B)	3,22
Infecantes (Grupo A)	2,44
<b>Total</b>	<b>46,20</b>

\*Valores extraídos do SINIR, tendo como base o ano de 2024.

## Resíduos X Disposição Final [GRI 306-4, 306-5]

	2023 (ton)	2024 (ton)
Resíduos NÃO perigosos	Reciclagem	28,36
	Aterro Sanitário	3,60
	Compostagem	8,54
Resíduos perigosos	Incineração sem recuperação de energia	2,48
	Aterro Sanitário	3,22
<b>Total</b>	<b>44,89</b>	<b>46,20</b>

\*O valor informado é referente ao volume de resíduos gerados nos últimos 03 meses de 2023, quando a prática de compostagem foi implantada no IBMP.

# Rumo ao Lixo Zero

[GRI 306-2, 306-4]

O Selo Rumo ao Lixo Zero tem como objetivo promover práticas de consumo e produção mais sustentáveis, incluindo a redução, reutilização, reciclagem e tratamento adequado de resíduos.

O processo de certificação é realizado respeitando a metodologia baseada nos conceitos Lixo Zero, estabelecido pela Zero Waste International Alliance. A Auditoria avalia como os procedimentos do IBMP são realizados, com base na documentação enviada para a certificadora.

**Em 2024, o IBMP renovou seu Selo, alcançando um índice de 57% de desvio de resíduos para aterro. Além disso, a nota em boas práticas subiu da classificação C para B.**

Ao adotar o **Compromisso Lixo Zero**, estamos contribuindo para a redução do impacto ambiental dos resíduos sólidos, ajudando a promover a conservação dos recursos naturais, a prevenção da poluição e a mitigação das mudanças climáticas.

	2022	2023	2024
<b>Desvio de Aterro</b>	61%	64%	57%
<b>Boas Práticas</b>	D	C	B

\*A variação dos índices de desvio de um ano para outro acontece pelo aumento na produção em 2024, conseqüentemente gerando mais resíduos de saúde, que são enviados para aterro. Além disso, neste ano realizamos uma grande quantidade de descarte de kits vencidos de testes rápidos de Covid-19, decorrentes da alta produção na pandemia.

**EMPRESA RUMO AO LIXO ZERO AUDITADA LIXO ZERO**

**INSTITUTO LIXO ZERO BRASIL**

Instituto de Biologia Molecular do Paraná  
Curitiba/PR  
Validade: Abril de 2026

**ÍNDICE DE BOAS PRÁTICAS**

**57%**  
de desvio de aterro e incineração

**A**  
**B**  
**C**  
**D**

**ibmp**

Rodrigo Sabatini  
Presidente do Instituto Lixo Zero Brasil

Fábio Henrique Elias  
Auditor Lixo Zero

Camila Resende  
Camila Michelin Muniz de Resende  
Analista de Sustentabilidade

Maykon L. N. Costa  
Maykon Luiz Nascimento Costa  
Gerente de Operações Corporativas

# Práticas Sustentáveis

O que adotamos no nosso dia a dia



## Adote uma caneca

Entre 2023 e 2024, a campanha "Adote uma Caneca" se estendeu pelo IBMP, incentivando a utilização de recipientes reutilizáveis.

As áreas de convivência e salas de reunião do IBMP são equipadas com copos e xícaras de vidro, além de talheres, pratos e outros itens de uso comum, e nossos colaboradores recebem uma garrada reutilizável no seu Kit Boas-Vindas. Colaboradores e visitantes têm acesso a esses utensílios, incentivando e reforçando o consumo sustentável e consciente desde seu primeiro dia no Instituto.



## Destinação de tampinhas, lacres e cupons fiscais

O IBMP possui ponto de coleta para arrecadação de lacres de alumínio e tampinhas de plástico. Esse material é doado para instituições parceiras para serem vendidos e trocados por cadeiras de roda, fraldas e outros produtos ou serviços.

**Em 2024, foram doados 50kg de lacres e 50kg de tampinhas de plástico para o Asilo São Vicente de Paula.** Além disso, o Instituto também é um ponto de coleta para arrecadação de cupons fiscais sem CPF. Essa ação compreende pela arrecadação e doação desses itens, que são entregues a instituições filantrópicas parceiras e que realizarão a transmissão dos créditos da nota para suas ações internas. Em 2024, o IBMP fez a doação de 100 cupons fiscais ao Projeto Vida.



### Descarte de resíduos perigosos

O IBMP conta com fornecedores licenciados para coleta e destinação de outros resíduos perigosos, promovendo a conscientização dos nossos colaboradores e facilitando o descarte correto desses tipos de resíduos.

**Lâmpadas, pilhas e baterias:** O IBMP possui coletores específicos para coleta desses resíduos no Eco ponto,

onde os colaboradores podem fazer o descarte e contar com uma destinação ambientalmente correta através dos nossos fornecedores.

**Óleo usado:** O IBMP também incentiva o descarte correto de óleo de cozinha usado, sendo um ponto de coleta para destinação correta desse resíduo. Essa iniciativa não só evita que o resíduo seja destinado de forma inadequada, causando danos ao meio ambiente,



mas também promove a reutilização desse material de forma sustentável junto ao nosso fornecedor, o qual transforma o óleo em barras de sabão.

**Medicamentos e cosméticos vencidos:** O IBMP também é um ponto de coleta para esses resíduos, muitas vezes destinados de forma inadequada. Essa iniciativa contribui para a redução da contaminação do solo e da água, além de promover uma cultura de responsabilidade ambiental entre os colaboradores. Os itens são coletados e destinados de forma correta por meio de fornecedor licenciado.

**Resíduos eletrônicos:** Materiais eletrônicos também podem ser descartados no IBMP. Esses itens são coletados e enviados a fornecedor licenciado para destinação adequada desses resíduos.

### Biblioteca Sustentável

Em 2024, o IBMP iniciou sua Biblioteca Sustentável, um acervo de livros físicos e digitais que podem ser emprestados e acessados por todos os colaboradores, e que contam com os mais variados temas, desde negócios até ficção. Nessa ação, os colaboradores podem doar livros que não usam mais para que façam parte da nossa biblioteca. Dessa forma, outros colaboradores podem realizar o empréstimo através de controle interno.

Nosso acervo continua em constante crescimento. Além de ser uma forma de incentivo à leitura, educação e promoção da cultura, promovemos a sustentabilidade por meio da reutilização e consumo consciente e contribuindo com sua economia circular.





## Uso da Água [GRI 303-1, 303-3]

O uso responsável da água é essencial para a adequada gestão de recursos hídricos.

Por ser um dos reagentes mais importantes e críticos para o processo de produção do IBMP, adotamos criteriosas análises e controle de qualidade desde sua captação, armazenagem e descarte, seguindo as diretrizes previstas na **Política interna de Qualidade da Água.**

A água utilizada no IBMP é recebida por meio da concessionária local e os efluentes sanitários gerados são encaminhados para tratamento adequado na rede pública de Curitiba. Desde 2022, o **IBMP possui sistema de captação e reutilização de água pluvial.** Porém, em 2024, o sistema passou por manutenções para melhoria do acompanhamento e análise dos dados de água para maior precisão do controle de reuso deste recurso.

A previsão é de que, para 2025, o IBMP tenha dados mais precisos e possa acompanhar de forma mais eficiente o uso responsável da água nas instalações do Instituto.



### Consumo de água [GRI 303-5]

	2023	2024
Água de concessionária local (m <sup>3</sup> )	1.174,14	1.200

## Uso da Energia [GRI 302-1, 302-4]

Atualmente, o **IBMP conta com 41 placas fotovoltaicas** instaladas em seu prédio principal. Em 2024, o sistema de acompanhamento de geração de energia passou por manutenções para melhoria e maior precisão do controle do uso deste recurso.

A previsão é de que, para 2025, o IBMP tenha dados mais precisos e possa acompanhar a eficiência energética nas instalações do Instituto.

### Consumo de energia [GRI 302-1]

	2024
Energia elétrica da concessionária (MWh)	1.740,22
Energia elétrica gerada por placas solares (MWh)	13,22

*\*Neste relatório apresentaremos apenas os dados referentes ao consumo e geração de energia de 2024, visto que os dados apresentados em 2023 não eram condizentes com o consumo real do IBMP. Retratamos que o dado apresentado no Relato passado (8.418,80 kWh utilizados) é referente à energia gerada pelas placas solares em 2023. Dessa forma, precisamos readequar a gestão de dados referente ao consumo e geração de energia do IBMP, a fim de sermos precisos às informações apresentadas e para que possamos traçar metas e indicadores eficientes para redução deste recurso.*



# Emissão de Gases de Efeito Estufa

[GRI 305-1, 305-2, 305-3]

A emissão de gases de efeito estufa (GEE) são resultados de diversas ações humanas e industriais, que acontecem de forma direta e indireta. O IBMP entende que monitorar, quantificar e buscar alternativas para redução dessas emissões é fundamental para promover práticas mais sustentáveis e minimizar os impactos ambientais.

Dessa forma, o IBMP realiza anualmente o **Inventário de Gases de Efeito Estufa**, um documento técnico que quantifica as emissões do Instituto, identificando as fontes emissoras e calculando a quantidade de emissões expressas em toneladas de CO<sub>2</sub> equivalente.

O Inventário é uma ferramenta que segue a metodologia GHG Protocol e é essencial para entender o impacto ambiental das nossas operações, definir metas de redução e acompanhar as informações ano a ano.

Compensação	tCO <sub>2</sub> e
2022	1.250
2023	692
2024	3.517



## Emissões

# CO<sub>2</sub>

[GRI 305-1, 305-2, 305-3]

	2023	2024
Escopo 1	35,92 ton	116,19 ton
Escopo 2	47,81 ton	91,51 ton
Escopo 3	607,53 ton	3.308,38 ton
<b>Total</b>	<b>691,27 ton</b>	<b>3.516,08 ton</b>

\*As emissões compiladas em 2024 através do Inventário de Gases de Efeito Estufa serão compensadas em 2025.

\*\*O escopo 1 refere-se às emissões diretas de fontes que o Instituto possui ou controla; o escopo 2 refere-se às emissões indiretas, provenientes da compra de eletricidade; o escopo 3 refere-se às emissões indiretas provenientes de atividades na origem ou no final da cadeia de valor, fora do controle do Instituto.

\*\*\*A variação entre as emissões de 2023 e 2024 se deve à readequação da gestão de dados utilizados no Inventário de GEE, que agora se mostra mais fiel às reais emissões do IBMP.

# O cuidado com as pessoas

O cuidado com as pessoas é um pilar fundamental do IBMP e nossa história é construída a partir de contribuições relevantes para a sociedade.



## Compromisso com a sociedade [GRI 2-23, 2-29, 3-3, 203-2, 413-1]

Um dos nossos pilares é o compromisso com a vida, ou seja, cuidamos das pessoas através do nosso negócio.

Esse propósito é traduzido ao longo da nossa história através de marcos importantes que consolidam um legado para a sociedade, especialmente para a saúde pública brasileira.

## Gente e cultura [GRI 2-7]

A cultura do IBMP é baseada no cuidado com as pessoas, no estímulo à inovação, no reconhecimento e na valorização dos nossos colaboradores.






# Colaboradores engajados e formas de engajamento

[GRI 2-7, 2-8, 2-29, 2-30, 3-3, 401-1]

As pessoas são a força do nosso negócio, por isso, buscamos estabelecer relações saudáveis, que promovam bem-estar e engajamento das equipes.

 **Colaboradores por contrato de trabalho** [GRI 2-7]

	2023	2024
Mulheres	103	119
Homens	65	70
<b>Total</b>	<b>168</b>	<b>189</b>

*Nota: 100% dos colaboradores do IBMP estão localizados no estado do Paraná. Base de dados de 31/12 de cada ano relatado.*

Em 2024, 96% dos colaboradores do IBMP foram contratados em regime CLT e estão sujeitos ao acordo das negociações coletivas. Ainda, 2% são bolsistas e seguem os acordos previstos em contrato; outros 2% são servidores públicos cedidos ao IBMP e seguem acordos e negociações dos órgãos públicos que os empregam.

# Contratações e Rotatividade

[GRI 401-1]

	2023		2024	
	Admissões	Rotatividade	Admissões	Rotatividade
Mulheres	19	17%	30	32%
Homens	6	12%	19	13%
< 30 anos	7	21%	14	20%
30 a 50 anos	16	12%	32	20%
> 50 anos	2	25%	3	25%
<b>Sul - Paraná</b>	<b>25</b>	<b>15%</b>	<b>49</b>	<b>20%</b>
<b>Total</b>	<b>25</b>	<b>15%</b>	<b>49</b>	<b>20%</b>

\*Taxa de rotatividade = (admissões + desligamentos/2)/número total de colaboradores contratados em formato CLT, ativos em 31/12 do ano relatado.

\*\*O número de demissões apresentou pouca variação de um ano para o outro. Porém, a taxa de rotatividade apresentou variação, devido ao grande número de novas contratações realizadas em 2024. Essa variação se deve ao aumento das atividades no IBMP e a preparação para expansão.

# Formas de Engajamento

(interno e externo) [GRI 2-29, 2-30, 402-1, 413-1]



	Formas de engajamento	Objetivo
<b>Colaboradores</b>	Intranet, TV Corporativa, gestão de comunicação por e-mail, Calendário Institucional, eventos corporativos, Pesquisa de Clima Organizacional, benefícios, programas de saúde e bem-estar, Conversa Aberta, Live com Diretor.	Manter o bom clima organizacional, retenção de talentos, fortalecimento da marca empregadora, desenvolvimento de equipes.
<b>Clientes</b>	Canais de Suporte e Assessoria Científica, e-mail, telefone, Canal de Relatos, redes sociais, site do IBMP, Pesquisas de Mercado, relacionamentos e visitas para compreensão de demandas.	Promover e potencializar a proximidade do IBMP com clientes, identificar oportunidades de melhoria, prospectar novos clientes.
<b>Fornecedores</b>	Canal de Relatos, equipe de relacionamento, auditorias com fornecedores, ações de qualificação de fornecedores, políticas e procedimentos operacionais.	Desenvolver a cadeia de fornecedores, prezar pela qualidade dos produtos e serviços, mapear e reduzir riscos, promoção da integridade e ética nas relações com parceiros.
<b>Comunidade Científica</b>	Participação em eventos e congressos, patrocínio de eventos, entidades de classe, publicação em revistas de relevância, site do IBMP, redes sociais.	Tornar o IBMP conhecido por pesquisadores e profissionais da área.
<b>Governo e agências reguladoras</b>	Participação na estrutura de gestão do IBMP.	Manutenção da relação com parceiros estratégicos, promover relações íntegras e éticas.
<b>Comunidade</b>	Programa de Voluntariado do IBMP, site do IBMP, redes sociais.	Identificar demandas da comunidade, atuação social, promoção do bem-estar e desenvolvimento da comunidade, fortalecimento de parcerias.

# Eventos Corporativos

▶ O CUIDADO COM AS PESSOAS ▶



Janeiro Branco



Carnaval



Carnaval



Carnaval



Dia do Trabalhador



Dia da Mulher



Páscoa



Páscoa



Dia das Mães



Dia das Mães

# Eventos Corporativos



Festa Junina



Festa Junina



Dia dos Pais



Setembro Amarelo



Setembro Amarelo



Dia das Crianças



Dia das Crianças



Halloween



Natal



Natal



Confraternização



# Saúde e bem-estar do colaborador

[GRI 403-1, 403-2, 403-4, 403-5, 403-6, 403-7]

**A saúde e segurança no trabalho são temas materiais ao IBMP. Por isso, o bem-estar e a integridade de nossos colaboradores são prioridade.**

Nosso sistema de Saúde e Segurança do Trabalho conta com 34 documentos normativos, disponíveis em sistema integrado de gestão de documentos, programas de Controle Médico de Saúde Ocupacional (PCMSO), Programa de Gerenciamentos de Riscos (PGR), Laudo Técnico das Condições Ambientais de Trabalho (LTCAT), Análise Ergonômica do Trabalho (AET), Plano de Atendimento a Emergência (PAE), entre outros.

Todos recebem treinamento para iniciar suas atividades no IBMP, sejam colaboradores ou terceiros. São realizados treinamentos periódicos de acordo com as normas regulamentadoras.

Além dos treinamentos exigidos por norma, como NR 10, NR 05, NR 35, NR 20 e Brigada de Incêndio, os cola-

boradores recebem atualizações sobre o Plano de Atendimento a Emergências (PAE), instruções para uso do Kit de Mitigação, entre outros, que são sempre registrados por lista de presença homologada.

**Em 2024, foram realizadas 12 horas de treinamento aos novos membros da CIPA (Comissão Interna de Prevenção de Acidentes e Assédio) e 32 horas para treinamento de brigadistas, sendo 16 horas para prática primeiros socorros e 16 horas para combate a incêndio.**

Cipeiros

10

Brigadistas

18



**Acidentes e doenças profissionais** [GRI 403-9, 403-10]

	2023	2024
Lesões/acidentes	1	1
Doenças ocupacionais	0	0
Dias perdidos	1	4
Óbitos	0	0



# Molecular Runners

Em 2024, o Molecular Runners, grupo de corrida do IBMP, completou seu 2º ano de existência e atividades. Atualmente, conta com assessoria especializada, a qual foi contratada pelo IBMP para prestar apoio aos nossos corredores.

Os treinadores ficam responsáveis por acompanhar o desempenho dos atletas, orientação sobre saúde e alimentação, elaborar planilhas de treinos de acordo com o objetivo pessoal de cada atleta, gerenciar inscrição e participação em corridas de rua, dentre outras atividades.

Além disso, neste ano iniciamos treinos semanais no Parque Tecnológico da Saúde, que também contam com o acompanhamento dos treinadores.

	2023	2024
Pessoas ativas	30	52
Corridas externas	20	34
Corridas internas	04	04
Premiações	-	11
<b>Investimento anual</b>	<b>R\$ 78.000,00</b>	<b>R\$ 87.145,00</b>

O IBMP manteve sua participação na tradicional **Corrida do Erastinho**, que acontece todos os anos em outubro, em prol das crianças que enfrentam o câncer e são atendidas nesta instituição. **Para esta prova, foram investidos cerca de R\$18.750,00 e contamos com a participação de mais de 100 pessoas, entre colaboradores e familiares.**

Em seus dois anos de existência, o Molecular Runners auxiliou na formação de novos corredores e maratonistas, mas também ajudou a promover a saúde e o bem-estar de pessoas que saíram do sedentarismo e encontraram na corrida um novo recomeço.



## Molecular Runners

“ Participar do grupo Molecular Runners tem sido uma experiência muito legal. Desde o começo, me senti muito acolhida por colegas de várias áreas, o que fez eu me sentir parte do time no IBMP. As corridas semanais passaram a ser mais do que só cuidar da saúde — é um momento pra desestressar, ganhar energia e fazer amizades verdadeiras. O Instituto realmente investe nesse projeto, o que mostra que se importam com o bem-estar dos funcionários. Ter acompanhamento de profissionais, camisetas personalizadas e os encontros nos eventos fazem a gente se sentir valorizado além do trabalho. Estou super feliz por fazer parte desse grupo e torço pra essa iniciativa continuar crescendo, inspirando mais colegas a adotarem hábitos mais saudáveis e participarem mais da cultura positiva do IBMP. ”

**Fabiana Alexandrino**

Pesquisadora de Desenvolvimento Tecnológico



“ Em 2024, iniciamos os treinos no Campus, onde treinamos em equipe e com ótimos professores, sempre aprendendo algo novo e superando ainda mais os desafios. O grupo é alegre, contagiante e acolhedor. Neste ano, comecei a ver o resultado dos treinos, me destaquei e peguei pódios na minha categoria nos 5KM e 10KM. Fiz novos treinos com a ajuda do professor para treinar distâncias mais longas e me preparar para a Maratona de Curitiba. Treinei em torno de 6 meses para esta prova e consegui me destacar na distância de 42KM. ”

**Daniel Silva**

Técnico de Manutenção

“ Antes de me juntar ao Molecular Runners, eu enfrentava desafios relacionados à minha saúde, como o tabagismo, o excesso de peso e o colesterol alto. A corrida, para mim, foi algo novo. Eu nunca tinha praticado regularmente e a ideia de começar parecia um grande desafio. No entanto, o grupo de corrida foi um ponto de virada. O apoio da equipe e o ambiente motivador me ajudaram a superar as dificuldades iniciais. ”

**Clelson Más**

Assistente de Suprimentos



# Benefícios [GRI 401-2]

Como sempre reforçamos, o bem-estar das pessoas é prioridade para o IBMP. Nossos benefícios são pensados para o cuidado com nossos colaboradores e suas famílias.

	colaboradores com contrato integral	colaboradores com contrato temporário
Seguro de Vida	✓	✓
Plano de Saúde	✓	✓
Plano Odontológico	✓	✓
Vale Alimentação	✓	✓
Vale Refeição	✓	✓
Transporte fretado	✓	✓
Auxílio combustível	✓	✓
Auxílio creche	✓	✓
Auxílio farmácia	✓	✓
Clube da Fruta	✓	✓
Dayoff de aniversário	✓	✓
Wellhub	✓	✓
Ginástica laboral	✓	✓
Grupo de corrida - Molecular Runners	✓	✓
Auxílio capacitação	✓	✓
Auxílio idioma	✓	✓
Licença maternidade/paternidade estendidas	✓	✓
Programa de Parentalidade	✓	✓



# Licença Parental

[GRI 401-3]

Atavés da licença parental estendida, o IBMP reforça seu compromisso com a luta pela equidade de gênero e bem-estar dos colaboradores e suas famílias. Com a licença maternidade estendida, as **mamães do IBMP desfrutam de 180 dias (6 meses) dedicadas ao novo bebê**. Já na licença paternidade estendida, os **papais têm o benefício de se ausentar das atividades laborais por 120 dias (4 meses)**, dedicando-se integralmente ao novo membro da família!

Em 2024, o IBMP ampliou seu Programa de Parentalidade. O Programa conta com os seguintes benefícios: Curso de gestantes para colaboradores e cônjuges, consulta domiciliar de orientação e cuidados com o recém-nascido, abordando temas como amamentação, cuidados com o bebê, higiene, sono e segurança, e entrega de kit com produtos para o bebê.



Além disso, após a licença parental estendida, o colaborador passa por um processo de re-bording, sendo acolhido e acompanhado pelo RH no seu retorno às atividades no IBMP.

O Programa foi atualizado com o intuito de promover maior bem-estar e apoio aos nossos colaboradores durante um dos momentos mais importantes de suas vidas: **a chegada de um filho**.



O IBMP reconhece que também faz parte desse cenário e que, neste momento, é imprescindível a união e o alinhamento entre vida profissional e pessoal, para que os objetivos de parentalidade sejam alcançados.

# Licença Maternidade e Paternidade

[GRI 401-3]

	2023	2024	
<b>Maternidade</b>	Colaboradores com direito a tirar licença	101	119
	Colaboradores que tiraram licença	4	4
	Colaboradores que retornaram ao trabalho após término da licença	3	3
	Colaboradores que completaram 12 meses do retorno da licença*	0	0
	<b>Taxa de retorno</b>	75%	75%
	<b>Taxa de retenção</b>	0	0
<b>Paternidade</b>	Colaboradores com direito a tirar licença	59	70
	Colaboradores que tiraram licença	2	1
	Colaboradores que retornaram ao trabalho após término da licença**	2	1
	Colaboradores que completaram 12 meses do retorno da licença*	0	0
	<b>Taxa de retorno</b>	100%	100%
	<b>Taxa de retenção</b>	0%	0%

\*Os colaboradores ainda não completaram 12 meses após o retorno.

\*\*01 colaborador retornou de licença apenas em 2025.

“Estou imensamente feliz em ter a oportunidade de dedicar 100% do meu tempo à minha família nos primeiros meses de vida do meu maior presente. É um privilégio poder vivenciar cada momento desse início tão especial sendo pai, parceiro e suporte, em tudo o que vier.”

**Matheus Inocêncio**  
Analista Financeiro

“O benefício da Licença Paternidade Estendida tem me proporcionado mais segurança e conforto, sabendo que estarei presente integralmente nos primeiros meses de cuidado do neném. Além disso, essa iniciativa mostra o quanto o IBMP tem se preocupado não só com o lado profissional do colaborador, mas também com seu bem-estar.”

**Alexandre Haruo**  
Pesquisador de Desenvolvimento Tecnológico

# Desenvolvimento e Capacitação GRI [404-2]

O desenvolvimento e a capacitação contínua dos nossos colaboradores são uma de nossas prioridades. Por isso, apoiamos a participação dos nossos times em cursos presenciais, congressos, simpósios, fóruns e outros eventos que possam auxiliar no aprendizado contínuo e atualização das novidades do mercado.

Ainda, fazem parte do nosso pacote de benefícios os **Auxílios Capacitação e Idioma**. Por meio deles, os colaboradores podem solicitar aos gestores a realização de cursos técnicos, graduações, especializações e curso de inglês.

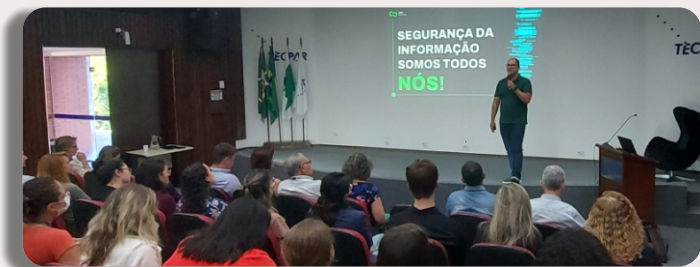
Conforme procedimento interno, todas as solicitações devem passar por aprovação e, depois de confirmadas, o IBMP custeia um valor de subsídio, que varia de acordo com o tempo de casa do colaborador.

## Média de horas de capacitação\* [GRI 404-1]

	2023	2024
Mulheres	62 horas	33 horas
Homens	71 horas	34 horas
Operacional	63 horas	30 horas
Administrativo	83 horas	28 horas
Laboratorial	63 horas	41 horas
<b>Média de horas de treinamento por colaborador</b>	<b>65 horas</b>	<b>33 horas</b>

\*Operacional inclui áreas de Operações Corporativas (Recursos Humanos, Financeiro, Contabilidade, Engenharia e Manutenção, Logística e Suprimentos e Tecnologia da Informação) e Produção; área administrativa inclui áreas de Desenvolvimento de Negócios, Gestão Estratégica, Gestão da Qualidade e Jurídico e GRC; área laboratorial inclui as áreas de Desenvolvimento Tecnológico e Controle da Qualidade.

\*\*Todos os treinamentos do IBMP seguem de acordo com o planejamento do PAT e com as demandas mapeadas do Instituto. A variação das horas de treinamento entre 2023 e 2024 se dá ao fato de que foram realizados menos treinamentos neste ano, conforme demanda interna.



## Valores investidos

	2023	2024
Valor investido em treinamentos (cursos, congressos, fóruns, simpósios, etc)	R\$ 458.142,59	R\$ 407.487,93
Valor investido em capacitação (curso técnico, graduação, pós-graduação, especialização)	R\$ 62.608,54	R\$ 106.194,51
Valor investido em curso de idioma (inglês)	R\$ 108.627,19	R\$ 85.184,51

Em 2024, o IBMP promoveu sua primeira **SIPATMAQ (Semana Interna de Prevenção de Acidentes de Trabalho, Meio Ambiente e Qualidade)**, trazendo mais modernidade e eficiência nesta tradicional semana. Além da conscientização sobre práticas de saúde e segurança do trabalho, a SIPATMAQ tem como objetivo promover a conscientização e educação dos colaboradores também sobre a preservação e gestão de recursos do meio ambiente e gestão da qualidade, que antes eram realizados separadamente. Este primeiro evento teve como tema "Qualidade: do Compliance à Performance", e foram realizadas palestras, treinamentos e atividades interativas para incentivar boas práticas de saúde ocupacional, segurança, sustentabilidade e eficiência nos processos.



“ Receber o auxílio capacitação do IBMP tem sido fundamental para o meu desenvolvimento profissional e pessoal. Atualmente, meu curso conta com 100% de apoio do IBMP. Esse incentivo me proporciona a oportunidade de crescer academicamente e me preparar melhor para contribuir com mais eficiência no ambiente de trabalho. Sou muito grato por essa iniciativa que valoriza a educação e transforma vidas. ”

**Luan Hachiguti**  
Técnico de Segurança do Trabalho

“ O inglês contribui para o desenvolvimento pessoal e profissional. Então quando o IBMP decidiu nos dar essa oportunidade, foi muito legal e muito importante, porque o idioma te abre portas. Inclusive na minha função me ajuda a compreender laudos e manuais, que sem o mínimo do idioma seria mais complicado. ”

**Kauanny Silva**  
Técnica de Produção

“ Com o apoio financeiro e incentivo do IBMP, pude iniciar o curso de Técnico em Biotecnologia. Tem sido transformador, tanto no aspecto profissional quanto pessoal. Tenho adquirido novos conhecimentos, atualizado minhas habilidades e, o mais importante, me sinto mais segura e preparada para enfrentar os desafios do dia a dia no trabalho. Saber que o IBMP investe em mim, não apenas como funcionária, mas como pessoa, me motiva ainda mais. Sinto que faço parte de um lugar que valoriza o aprendizado contínuo e acredita no potencial de cada um. ”

**Regina Veríssimo**  
Auxiliar de Produção

“ Um dos grandes diferenciais para mim foi a liberdade de escolher a escola ou professor que melhor se adequasse às minhas necessidades, o que tornou a experiência ainda mais produtiva. ”

Além disso, o valor reembolsado é compatível com os preços praticados no mercado, o que demonstra o real compromisso da empresa com o desenvolvimento dos colaboradores.

Sinto que estou em constante desenvolvimento e, acima de tudo, mais segura e preparada para lidar com demandas que exigem o uso da língua inglesa em meu ambiente de trabalho.

Programas como este mostram o compromisso do IBMP com o desenvolvimento dos colaboradores, promovendo assim um ambiente mais inclusivo e alinhado aos princípios de sustentabilidade social. ”

**Gleiciane Pereira**  
Analista de Recursos Humanos





# Cargos e Salários [GRI 2-19]

O IBMP segue o Plano de Cargos, Carreiras e Salário (PCCS) que descreve as expectativas sobre os cargos e funções e define a trajetória de reconhecimento e evolução.

## Proporção da remuneração total anual [GRI 2-21]

	2023	2024
Proporção entre A-remuneração total anual do indivíduo mais bem pago da organização e B-média do total anual de todos os empregados.	6,51	5,01
C - Aumento percentual na remuneração total anual do indivíduo mais bem pago da organização.	4,80%	9,20%
D - Aumento percentual médio na remuneração total anual de todos os empregados.	8,64%	2,79%
Proporção entre C e D	0,56	3,30

\*A variação do valor de "D" de um ano para outro acontece pelo aumento do número de contratações em 2024 em cargos operacionais, que possuem a menor faixa salarial do IBMP e, por isso, abaixaram a média salarial do cálculo, não acompanharam a variação salarial de "C". Já dentre os colaboradores que foram desligados ao longo do ano, encontram-se cargos de coordenação e gerência, os quais possuem as maiores faixas salariais do Instituto.

## Proporção remuneração homens X mulheres [GRI 405-2]

A tabela abaixo indica a proporção entre o salário base e a remuneração recebidos por gênero em 2024.

Proporção mulheres/homens	2023	2024
Gestão/Lideranças (gerentes)	1,02	1,26
Gestão/Lideranças (coordenadores)	0,84	0,78
Administrativo (pesquisadores)	1,08	1,07
Administrativo (analistas, assessores, supervisores e tecnologistas)	0,94	0,92
Operacional (assistentes, auxiliares e técnicos)	1,06	0,89
Operacional (cofeira e secretária)*	-	-

\*Separamos os cargos de copeira e secretária dos demais cargos operacionais, visto que há apenas mulheres nessas posições.

## Proporção entre o salário mais baixo e o salário-mínimo local, com discriminação por gênero [GRI 202-1]

	2023	2024
Mulheres	1,17	1,27
Homens	1,53	1,50

## Avaliação de desempenho

Entendemos que o processo de avaliação de desempenho também é uma importante ferramenta para acompanhar e medir o desenvolvimento das equipes, bem como avaliar e medir competências técnicas, comportamentais e metas individuais que foram estabelecidas para o ano. **Em 2024, finalizamos o segundo ciclo completo de avaliações após a reestruturação deste processo, que aconteceu em 2022.** A avaliação conta com quatro perspectivas, sendo competências técnicas, comportamentais, responsabilidades e metas. Após o fechamento do ciclo, são avaliados os resultados, seguido dos consensos e feedbacks e, por fim, alinhamentos para o próximo ano.

O processo de Avaliação de Desempenho é base para estruturação do **Plano de Desenvolvimento Individual** (PDI) dos colaboradores, podendo ser determinante para promoções ou movimentações no IBMP.

## Colaboradores avaliados [GRI 404-3]

	2023	2024
% Mulheres avaliadas	95%	90%
% Homens avaliados	95%	87%
<b>% Total de avaliados</b>	<b>95%</b>	<b>88%</b>
% Operacional	95%	88%
% Administrativo	95%	87%
% Laboratorial	93%	89%
<b>% Total de avaliados*</b>	<b>95%</b>	<b>88%</b>

\*A variação da porcentagem de avaliados entre 2023 e 2024 é normal, visto que, conforme procedimento interno, apenas colaboradores com tempo de casa igual ou superior a 06 meses são avaliados. Dessa forma, a diferença no número de não avaliados se deve à contratação de novos colaboradores, que não participaram do último ciclo.

# Diversidade, Equidade e Inclusão

A cultura do IBMP é ancorada no respeito aos direitos e à integralidade humana.

Por isso, reforçamos nosso compromisso com a construção de um ambiente de trabalho que acolhe a diversidade e promove a equidade, mas além disso, buscamos levar esses valores para toda a sociedade.

## Diversidade na organização [GRI 405-1]

	2023	2024
Mulheres	103	119
Homens	65	70
< 30 anos	55	44
30 - 50 anos	105	135
> 50 anos	8	10
Branco	127	146
Amarelo	4	4
Pardo	33	33
Preto	4	5
Indígena	0	1
Pessoa com deficiência	2	3
Pessoa sem deficiência	166	186

## Café com Diversidade

No dia 28 de junho, **Dia Internacional do Orgulho LGBT+**, realizamos o 1º Café com Diversidade do IBMP. Convidamos colaboradores que fazem parte da comunidade para um café especial com bate-papo. Os objetivos da nossa conversa foram criar um espaço seguro e acolhedor para promover a fala, a escuta e a inclusão. Buscamos fomentar a troca de experiências e apoio mútuo. Além disso, ouvimos dúvidas, elogios, críticas, sugestões.

Foi um momento muito especial e importante na trajetória do IBMP, pois é um marco e reforço da nossa busca por estruturar cada vez mais a **Política de Diversidade, Equidade e Inclusão** - com previsão para publicação em 2025. Acreditamos que é através da participação de pessoas com lugar de fala que vamos conseguir a conscientização, apoio e concretização das nossas ações e objetivos.



# Campanha Solidária do IBMP



O IBMP promove a chamada "**Campanha Solidária**", a qual é voltada para a arrecadação de cestas básicas, com o objetivo de contribuir com a alimentação diária de famílias em situação de vulnerabilidade em Curitiba/PR. A doação é facilitada por meio de uma plataforma que permite aos contribuintes adquirirem as cestas básicas diretamente de fornecedores parceiros. A cada cesta básica adquirida, o IBMP realiza uma doação adicional, efetivamente "dobrando" a contribuição.

**Em 2024, foram entregues 1.645 cestas básicas, além de 99 kits de higiene. Nestas doações estão inclusas compras realizadas pelo IBMP, bem como doações realizadas por colaboradores na plataforma indicada.**

As cestas básicas arrecadadas por meio desta iniciativa são destinadas a instituições parceiras do IBMP. Essa ação visa não apenas fornecer assistência direta às famílias necessitadas, mas também fortalecer parcerias com organizações comprometidas com a promoção do bem-estar comunitário.

# Programa de Voluntariado

O IBMP conta com um Programa de Voluntariado, o qual é formado por colaboradores dedicados a promover ações socioambientais que impactam positivamente a comunidade. Nosso objetivo é engajar pessoas e contribuir para o bem-estar social, a preservação do meio ambiente e o desenvolvimento sustentável.

**Em 2024, tivemos aproximadamente 50 colaboradores participando das atividades promovidas pelo Programa de Voluntariado do IBMP.**



## Atuação na comunidade

[GRI 413-1]

### Mês da Mulher



Campanha de arrecadação de kits de itens de higiene para mulheres em situação de vulnerabilidade social.

**Instituição Beneficiada:** Ação do Bem

**Impacto gerado:** Arrecadação e entrega de 85 kits de higiene para atendimento a mulheres em situação de vulnerabilidade social.

### Páscoa Solidária



Arrecadação de caixas de bombom para doação ao **Projeto Mãos Invisíveis**, que atende população em situação de rua.

**Instituição Beneficiada:** Mãos Invisíveis

**Impacto gerado:** Arrecadação e doação de 183 caixas de bombom para atendimento a pessoas em situação de rua.

### Campanha do Desapego



Ação em parceria com o TECPAR, instituição localizada também no Parque Tecnológico da Saúde. Arrecadação de diversos itens, como roupas, calçados, acessórios, brinquedos, ferramentas, eletrodomésticos, eletrônicos, entre outros.

**Instituição Beneficiada:** Projeto Vida, ACRIDAS e Escola Vivian Marçal

## SOS Rio Grande do Sul



Campanha de arrecadação em prol dos gaúchos afetados pelas enchentes de 2024 no estado.

**Instituição Beneficiada:** Itens enviados por transportadora parceira.

**Impacto gerado:** Destinação de roupas, calçados, acessórios, cestas básicas, itens de higiene e água.

## Campanha do Agasalho



Arrecadação de roupas, calçados, cobertores e outros itens de inverno para pessoas em situação de vulnerabilidade.

**Instituição Beneficiada:** Ação do Bem

## Campanha de doação de sangue



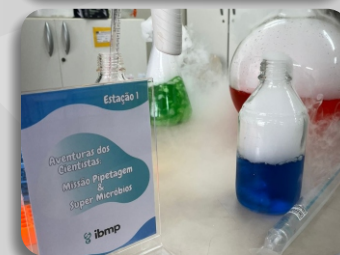
**Instituição Beneficiada:** Hemepar

**Impacto gerado:** Cerca de 70 colaboradores participando desta campanha ativamente, com a média de **doação de 115 bolsas de sangue**, o que pode impactar cerca de 460 vidas que precisam receber doações.

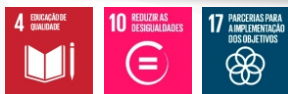
## Projeto Cientista na Escola

**Instituição Beneficiada:** Escola Municipal CEI Lauro Esmanhoto e Projeto Vida

**Impacto gerado:** O IBMP fez sua primeira participação no Projeto Cientista na Escola, uma iniciativa municipal com as escolas públicas de Curitiba, de incentivo à ciência. A ideia é que os colaboradores que trabalham nessa área façam visitas às escolas falando de uma forma lúdica com as crianças sobre os trabalhos que exercem, buscando incentivar os pequenos a conhecerem mais a área da ciência. Em duas edições realizadas no ano, cerca de 160 crianças foram impactadas com essa ação socioeducacional.



## Dia das Crianças



**Instituição Beneficiada:** Projeto Vida

**Impacto gerado:** Durante a semana da criança, os voluntários do IBMP ajudaram a promover uma festa preparada para as crianças atendidas pelo Projeto Vida.

Foram dois dias de brincadeiras, atividades, lanches, camarim de pintura e muita diversão. Além disso, nesta mesma semana, o IBMP abre suas portas para receber filhos e enteados dos nossos colaboradores. Essa foi a terceira edição do Dia das Crianças no IBMP, evento no qual convidamos os setores a preparem brincadeiras que remetam suas atividades.

Dessa forma, os pequenos fazem um verdadeiro tour nas nossas instalações e conhecem um pouco mais sobre o trabalho dos pais, além de ganharem brindes, lanches e realizarem várias brincadeiras.

**Ao todo, em torno de 130 crianças foram beneficiadas com as ações.**

## Café do Bem



**Instituição Beneficiada:** Café do Bem

**Impacto gerado:** O Café do Bem é um projeto voluntário que há quase seis anos realiza ações em prol de quem precisa. O grupo leva todo domingo, na Praça Rui Barbosa em Curitiba, em média 250 kits de alimentação no café da manhã para pessoas em situação de rua.



Neste ano, o IBMP começou a participar periodicamente dessas ações, contribuindo com doação de lanches para compor o kit, além da mão de obra dos nossos voluntários, que participaram ativamente das ações no domingo pela manhã.

**Em 2024, cerca de 675 pessoas foram impactadas.**

## Voluntariado no Lar Antônia



**Instituição Beneficiada:** Lar Antônia

**Impacto gerado:** O Lar Antônia é uma das instituições que participa da Campanha Solidária do IBMP e recebe a doação trimestral de cestas básicas.

Além disso, periodicamente nossos voluntários fazem uma visita às crianças do lar. Nesta ação, levamos um delicioso café da manhã, realizamos brincadeiras e passamos a manhã com os pequenos.

**Cerca de 40 crianças são impactadas a cada ação.**



## Ações Socioambientais



**Instituição Beneficiada:** CMEI Barigui

**Impacto gerado:** Em 2024, o IBMP promoveu ações socioambientais para educação ambiental de crianças do CMEI Barigui, que fica em frente ao nosso campus.

As ações foram realizadas no Dia do Planeta Terra e no Dia da Árvore, nas quais as crianças participaram de atividades sensoriais, aprendendo mais sobre a importância da preservação ambiental, do cuidado e da responsabilidade que devemos ter com a natureza.

Nestas ações, cerca de 100 crianças foram impactadas.



## Natal Solidário



**Instituição Beneficiada:** Hospital Pequeno Príncipe

**Impacto gerado:** Esta ação contou com a arrecadação de cerca de 400 brinquedos, entre doações de colaboradores e do IBMP. As doações foram entregues às crianças atendidas pelo **Hospital Pequeno Príncipe na véspera de Natal.**





# Governança Corporativa

A qualidade e a excelência norteiam nossas ações, por isso prezamos pela ética e integridade em todas as decisões e interações.

Alinhada ao nosso planejamento estratégico, a governança dá suporte ao nosso compromisso com a qualidade e a segurança em todas as soluções que desenvolvemos.



# Estrutura de Governança

[GRI 2-9, 2-10, 2-11, 2-12, 2-13, 2-15, 2-16, 2-17]

O sistema de governança do IBMP é caracterizado por um modelo robusto, que tem como premissa a tomada de decisões com base na ética e na transparência.

O IBMP é regido por uma Assembleia Geral que representa as entidades fundadoras do Instituto, sendo **Fiocruz, Tecpar e SETI** – Secretaria da Ciência, Tecnologia e Ensino Superior, e o Conselho Administrativo – não remunerado, formado por 05 membros, sendo 03 representantes da Fiocruz, 01 do Tecpar e 01 da SETI.

Estes todos possuem papel de deliberação e direcionamento estratégico quanto a impacto e oportunidades para a sustentabilidade do negócio.

O **IBMP também conta com um Conselho Fiscal**, que garante a confiabilidade das informações fiscais do Instituto.

Por fim, conta com uma estrutura de Diretoria (não remunerada), formada por 03 membros eleitos pela Assembleia Geral – para cargos de Diretor-presidente, que exerce o papel executivo da organização, e Diretor de Desenvolvimento Institucional e Diretor de Desenvolvimento Tecnológico e de Inovação, ambos atuando num modelo de aconselhamento do Instituto.

Além disso, há uma equipe de gestores que atua diretamente na gestão das atividades e impactos do negócio.

## Diversidade no Conselho Administrativo e Diretoria [GRI 405-1]

	2023	2024
<b>Homens</b>	82%	67%
<b>Mulheres</b>	18%	33%
<b>&lt; 30 anos</b>	0%	0%
<b>&lt; 50 anos</b>	27%	56%
<b>&gt; 50 anos</b>	73%	44%
<b>Pessoa com deficiência</b>	0%	0%
<b>Pessoa sem deficiência</b>	100%	100%



# Assembleia Geral



**Conselho Administrativo**  
5 conselheiros/as

**Comitê de Integridade Corporativa**  
5 membros, sendo 1 externo

**Conselho Fiscal**  
3 conselheiros/as

**Diretoria**  
3 diretores/as

**Gerências**

Produção

Operações Corporativas

Desenvolvimento de negócios

Qualidade

Desenvolvimento Tecnológico

Estratégia

Jurídico e GRC

\*A estrutura do Conselho apresentada neste relatório se refere a 2024. Para consultar o organograma atualizado (2025) [clique aqui](#)

# Ética, Conduta e Integridade

[GRI 2-15, 2-23, 2-24, 2-25]

No IBMP, prezamos por relações íntegras e transparentes, seja com colaboradores, fornecedores, clientes, parceiros ou com a sociedade. Desenvolvemos nosso negócio com inovação e alta qualidade, com ética e integridade, premissas aplicadas em todas as nossas decisões e interações.

Para nortear a boa conduta e apoiar a formação de uma cultura de compliance, o IBMP conta com políticas importantes, como Código de Ética, Conduta e Integridade, Política de Brindes, Política de Investigações Internas e Denúncias, Política de Concessão de Incentivos aos Parceiros, Regimento do Comitê de Ética do IBMP, Canal de Relatos e a Política de Conflito de Interesses.

Em 2024, o Compliance do IBMP passou por uma importante reestruturação com relação à sua nova metodologia de trabalho. Agora gerido pela Gerente Jurídica e de Governança, Riscos e Compliance, Amanda da Costa Colaço, o setor de "Assessoria Jurídica e de Compliance" passou a ser chamado de "**Jurídico e Governança, Riscos e Compliance (GRC)**", com o objetivo de ampliar o escopo de atuação da área. O propósito de fazer a gestão integrada do GRC é garantir a uniformidade de processos, unificar controles e evitar visões conflitantes quanto aos valores do Instituto.

Ainda, seguindo a reestruturação do setor, o canal para recebimento de denúncias, antes chamado de "Canal de Denúncias", passou a ser chamado de "**Canal de Relatos**". Ele continua sendo gerido por empresa externa, garantindo a máxima imparcialidade e sigilo no tratamento dos relatos recebidos.

O acesso ao Canal de Relatos está disponível no site do IBMP para todos os públicos, interno ou externo, e aceita qualquer relato de situações ou comportamentos que estejam em desacordo com o nosso Código de Ética, Conduta e Integridade, ou demais normativas aplicáveis ao negócio.

O IBMP possui um **Comitê de Integridade Corporativa**, formado por 4 membros colaboradores do Instituto e 1 membro externo.

O Comitê possui autonomia e independência para deliberar a respeito das recomendações realizadas por empresa contratada para a condução de investigações internas, bem como sobre temas que impactem o IBMP.

**Em 2024, o Canal de Relatos recebeu o total de 44 denúncias, sendo 42 já concluídos e 02 em investigação.**

[Clique aqui](#) e acesse o nosso Código de Ética, Conduta e Integridade e conheça o nosso **Canal de Relatos**





## Políticas Anticorrupção

[GRI 205-1]

Visando reforçar o compromisso do IBMP com a prevenção de atos ilícitos, corrupção, fraudes e suborno, em 2024 divulgamos a **Política Antissuborno e Anticorrupção**, documento que estabelece as diretrizes a serem seguidas para mitigar riscos de fraudes e corrupção em todos os processos do Instituto.

Situações identificadas e comprovadas que violem a Política são passíveis de sanções disciplinares cabíveis, ou ainda, ação judicial.





# Transparência Contábil e Financeira

[GRI 2-5, 201-1, 207-1, 207-2, 207-3]

O IBMP é uma entidade privada sem fins lucrativos, com autonomia administrativa e financeira. Em consonância com as leis fiscais federais, estaduais e municipais, o IBMP cumpre rigorosamente suas obrigações tributárias anuais sob o regime de lucro real.

A gestão dos aspectos contábeis, fiscais e financeiros é realizada internamente pelo corpo técnico responsável pelo acompanhamento das rotinas de contabilidade, tesouraria e finanças sob a liderança do Diretor-presidente e com a participação da Gerência de Operações Corporativas e Gerência Jurídica. As áreas são responsáveis pela condução de auditorias independentes e avaliação e aprovação de demonstrações financeiras pelo Conselho Fiscal e Administrativo e Assembleia Geral, conforme estabelecido em Estatuto.

Além disso, o IBMP divulga sua Demonstração Financeira na íntegra, acompanhada do parecer da empresa auditora.

[Clique aqui](#) e acesse a **Demonstração Financeira do IBMP**.

# Desempenho econômico [GRI 3-3, 201-1, 203-2]

## Receitas\*\* [GRI 201-1]

	2022	2023	2024
<b>Total da receita</b>	R\$ 323.080.000,00	R\$ 77.002.000,00	R\$ 171.131.000,00
Custos operacionais	R\$ 127.860.000,00	R\$ 64.656.000,00	R\$ 76.871.000,00
Custos com colaboradores*	R\$ 18.620.000,00	R\$ 17.904.000,00	R\$ 18.215.000,00
Pagamentos para o governo	R\$ 92.482.000,00	R\$ 15.537.000,00	R\$ 34.096.000,00
Investimento em inovação e expansão	R\$ 57.387.000,00	R\$ 83.135.000,00	R\$ 87.023.000,00
Aportes diretos para a comunidade	-	-	-
Pagamentos a provedores de capital	-	-	-
Outros valores distribuídos	-	-	-
<b>Valor total distribuído</b> (Custos + investimentos)	<b>R\$ 296.349.000,00</b>	<b>R\$ 181.232.000,00</b>	<b>R\$ 216.205.000,00</b>
<b>Valor total retido</b>	<b>R\$ 26.731.000,00</b>	-	-

\*Em "Custos com colaboradores" não foi considerado os valores de impostos sobre a folha, inclusos em "Pagamentos para o governo".

\*\*Total da receita: Total adquirido por meio de vendas de produtos ou serviços. Custos Operacionais: Gastos necessários para manter a operação da empresa funcionando (energia, transporte, matéria-prima, manutenção, etc). Custos com Colaboradores: Remuneração, encargos sociais, benefícios e eventuais treinamentos de pessoal. Pagamentos para o Governo: Impostos diretos, taxas, tributos e contribuições obrigatórias. Investimento em Inovação e Expansão: Aportes em pesquisa, desenvolvimento, aquisição de novas tecnologias ou expansão da empresa. Valor total Distribuído: Gastos efetivamente realizados = Custos operacionais, Custos com colaboradores, Pagamentos para o governo e Investimentos em inovação e expansão. Valor total retido: Lucro retido, valor que permaneceu na empresa e não foi gasto no período. Valor que pode ser reinvestido ou mantido em caixa/reserva.

## Proporção de gastos fornecedores locais [GRI 204-1]

	2023	2024
Valores de compra a fornecedores nacionais	R\$ 72.242.256,37	R\$ 129.709.866,21
Valores de compra a fornecedores internacionais	R\$ 16.775.325,11	R\$ 46.168.955,56
<b>Total</b>	<b>R\$ 89.017.581,48</b>	<b>R\$ 175.878.821,77</b>
% Nacional	<b>81,16%</b>	<b>73,75%</b>
% Internacional	<b>18,84%</b>	<b>26,25%</b>



## ESG em **foco** Mentoria do Sistema Fiep

Em 2024, o IBMP participou da mentoria "**ESG em Foco**", promovida pelo Sistema Fiep. O trabalho foi realizado em conjunto entre o setor de Sustentabilidade e Gestão de Riscos e Compliance (GRC), buscando aproximar cada vez mais os pilares fundamentais do ESG no IBMP.

A iniciativa do Sistema Fiep objetiva disseminar o conceito e a prática do ESG entre as indústrias paranaenses, com foco em desenvolver ações que melhorem os processos ambientais, sociais e de governança da indústria.

O processo durou cerca de 3 meses e contou com a visita dos mentores ao IBMP. Além disso, foi realizado o mapeamento de processos do Instituto que podem ser otimizados, promovendo maior eficiência e impacto positivo nas ações do cotidiano. Após as análises, o **IBMP apresentou um**

**plano de ação** para os indicadores escolhidos como prioritários e apresentou suas propostas na Apresentação Final da Mentoria.

A mentoria "ESG em Foco" veio para reforçar nosso compromisso com o desenvolvimento sustentável, além de nos direcionar ao que é necessário e destacando nossas ações que podem ser continuadas e monitoradas.





# Participação em Associações

[GRI 2-28]

## ANPEI – Associação Nacional de Pesquisa e Desenvolvimento das Empresas Inovadoras

A ANPEI é a única associação brasileira multissetorial e independente, com a missão de estimular a inovação nas empresas como fator estratégico para a competitividade e produtividade das companhias, e para a política econômica, industrial, científica e tecnológica do país.

## ABIFINA - Associação Brasileira das Indústrias de Química Fina, Biotecnologia e suas Especialidades

A ABIFINA tem como missão fortalecer a indústria de química fina e de biotecnologia no Brasil, impulsionando o desenvolvimento socioeconômico e garantindo mais acesso à saúde para todos os brasileiros.

## HUB ODS PR

O IBMP participa do HUB ODS PR, que regionaliza as ações do Pacto Global da ONU com o auxílio do Sistema FIEP.

## ALFOB - Associação dos Laboratórios Farmacêuticos Oficiais do Brasil

A ALFOB é uma associação civil sem fins lucrativos que reúne os laboratórios farmacêuticos oficiais do Brasil, com o objetivo de promover e defender os interesses desses laboratórios, que produzem medicamentos, soros, vacinas e outros produtos essenciais para a saúde, incluindo aqueles que atendem ao SUS.

## CBDL – Câmara Brasileira de Diagnóstico Laboratorial

A participação do IBMP na CBDL possibilita o acesso à plataforma de inteligência de mercado de diagnóstico in vitro brasileiro, além de networking e janela de visibilidade a todo o setor que consome diagnóstico in vitro nacionalmente.

## BioHealth HUB

O IBMP é uma das instituições participantes do BioHealth HUB, que reúne os principais atores do ecossistema de inovação de Curitiba e região. O Hub atua como canal de conexão para auxiliar empresas, startups, governos, instituições de ensino, entre outros, na geração de novos produtos e negócios relacionados à biotecnologia e promoção da saúde.

## ITpS – Instituto Todas Pela Saúde

O ITpS é uma organização sem fins lucrativos criada durante a pandemia de Covid-19 para colaborar no aprimoramento do sistema nacional de vigilância epidemiológica, especialmente no campo da genômica, a fim de ajudar o Brasil a melhor se preparar para o enfrentamento de futuros surtos, epidemias e pandemias. O ITpS tem a Fiocruz, por meio do IBMP, e outras instituições como associados efetivos.

## Rotas Biotecnológicas da FIEP

O IBMP assumiu um papel crucial na promoção das Rotas Biotecnológicas, atuando como articulador engajado no segmento de saúde. A Federação das Indústrias do Estado do Paraná (FIEP) tem desempenho fundamental ao trabalhar em estreita parceria com os principais atores do setor. Essa colaboração tem resultado em um esforço significativo para mapear os caminhos mais promissores, impulsionando o contínuo avanço da Biotecnologia no Paraná, além de fortalecer a competitividade e o desenvolvimento sustentável da indústria biotecnológica no estado.

# Participação em Associações

[GRI 2-28]

## IBGC - Instituto Brasileiro de Governança Corporativa

O IBGC é uma organização da sociedade civil que se dedica a gerar e disseminar conhecimento sobre governança corporativa. O IBGC é referência nacional e uma das principais instituições globais no desenvolvimento de melhores práticas em governança corporativa.

## Pacto Global da ONU

O IBMP é signatário do Pacto Global da ONU, adotando os dez princípios nas áreas de direitos humanos, trabalho, meio ambiente e anticorrupção.

## SBPC/ML - Sociedade Brasileira de Patologia Clínica e Medicina Laboratorial

O IBMP é associado da SBPC/ML, o que garante a aproximação com clientes, agentes de inovação e outros públicos que fazem parte do segmento de medicina laboratorial.

## SBPC - Sociedade Brasileira Para o Progresso da Ciência

A SBPC é uma entidade civil sem fins lucrativos ou posição político-partidária, voltada à defesa do avanço científico e tecnológico e do desenvolvimento educacional e cultural do Brasil. Desde 2022, o IBMP é Associado Institucional - categoria estabelecida para que empresas e organizações possam apoiar a sociedade por meio de contribuições financeiras que possibilitem a realização de ações e eventos relevantes.

## Vale do Genoma

O ecossistema é composto por governos, universidades, empresas e sociedade civil, e envolve pesquisadores de diversas origens, promovendo o fortalecimento de parcerias e a expansão das pesquisas em genética. O IBMP tem como principal objetivo a busca por novas parcerias empresariais, priorizando oportunidades de negócios inovadores e impulsionando a competitividade do setor produtivo no Paraná.

## ADTIS

A ADTIS (Associação para o Desenvolvimento Tecnológico e Inovação em Saúde) é uma associação civil sem fins lucrativos, com sede no Estado do Ceará, que foi constituída 2019, contando com a participação do IBMP e da TECSAÚDE como Associados Fundadores. A ADTIS tem o objetivo de desenvolver atividades das áreas de ciência e tecnologia, inovação, saúde, educação e desenvolvimento urbano, tendo por finalidade executar ações de interesse coletivo, incluindo gestão de empreendimentos, distritos, polos tecnológicos e projetos nas respectivas áreas.



# Sumário de conteúdo GRI

O IBMP relatou as informações em conformidade com as Normas GRI para o período de 01/01/2024 a 31/12/2024.

GRI	Conteúdo	Pag.	Omissões		
			Requisitos omitidos	Razão	Explicação
<b>Conteúdos gerais</b>					
	2-1 Detalhes da organização	6, 8, 9, 18			
	2-2 Entidades incluídas no relato de sustentabilidade da organização	3, 6			
	2-3 Período de relato, frequência e ponto de contato	3, 6			
	2-4 Reformulações de informações				Não houve reformulação de informações ou correção de dados informados em relatórios anteriores.
<b>GRI 2: Conteúdos gerais 2021</b>	2-5 Verificação externa	62			
	2-6 Atividades, cadeia de valor e outras relações de negócios	10, 18			
	2-7 Empregados	36, 37			
	2-8 Trabalhadores que não são empregados	37			
	2-9 Estrutura de governança e sua composição	58			
	2-10 Nomeação e seleção para o mais alto órgão de governança	58			
	2-11 Presidente do mais alto órgão de governança	58			
	2-12 Papel desempenhado pelo mais alto órgão de governança na supervisão da gestão dos impactos	58			

# Sumário de conteúdo GRI

O IBMP relatou as informações em conformidade com as Normas GRI para o período de 01/01/2024 a 31/12/2024.

GRI	Conteúdo	Pag.	Omissões		
			Requisitos omitidos	Razão	Explicação
<b>Conteúdos gerais</b>					
<b>GRI 2: Conteúdos gerais 2021</b>	2-14 Papel desempenhado pelo mais alto órgão de governança no relato de sustentabilidade	3			
	2-15 Conflitos de interesse	58, 60			
	2-16 Comunicação de preocupações cruciais	58			
	2-17 Conhecimento coletivo do mais alto órgão de governança	58			
	2-18 Avaliação do desempenho do mais alto órgão de governança			Não aplicável	Conteúdo omitido por não se aplicável ao IBMP.
	2-19 Políticas de remuneração	49			
	2-21 Proporção da remuneração total anual	49			
	2-22 Declaração sobre estratégia de desenvolvimento sustentável	4, 9, 14			
	2-23 Compromissos de política	9, 14, 15, 16, 36, 60			
	2-24 Incorporação de compromissos de política	9, 15, 16, 60			
	2-25 Processos para reparar impactos negativos			Não aplicável	Não foram identificadas não conformidades em relação este tema em 2024.
	2-27 Conformidade com leis e regulamentos			Não aplicável	Não foram registrados casos significativos ou multas referentes a este tema em 2024.
	2-28 Participação em associações	14, 65, 66			

# Sumário de conteúdo GRI

O IBMP relatou as informações em conformidade com as Normas GRI para o período de 01/01/2024 a 31/12/2024.

GRI	Conteúdo	Pag.	Omissões		
			Requisitos omitidos	Razão	Explicação
<b>Conteúdos gerais</b>					
<b>GRI 2: Conteúdos gerais 2021</b>	2-29 Abordagem para engajamento de partes interessadas	18, 36, 37, 38			
	2-30 Acordos de negociação coletiva	37, 38			
<b>GRI 3: Temas Materiais 2021</b>	3-1 Processo de definição de temas materiais	12			
	3-2 Lista de temas materiais	13			
	3-3 Gestão dos temas materiais	36, 37, 63			
<b>GRI 201: Desempenho Econômico 2016</b>	201-1 Valor econômico direto gerado e distribuído	62, 63			
	201-4 Apoio financeiro recebido do governo			Não aplicável	Conteúdo omitido por não ser aplicável ao IBMP.
<b>GRI 202: Presença no Mercado 2016</b>	202-1 Proporção entre o salário mais baixo e o salário mínimo local, com discriminação por gênero	50			
<b>GRI 203: Impactos Econômicos Indiretos 2016</b>	203-2 Impactos econômicos indiretos significativos	36, 63			

# Sumário de conteúdo GRI

O IBMP relatou as informações em conformidade com as Normas GRI para o período de 01/01/2024 a 31/12/2024.

GRI	Conteúdo	Pag.	Omissões		
			Requisitos omitidos	Razão	Explicação
<b>Conteúdos gerais</b>					
<b>GRI 204:</b> <b>Práticas de compras 2016</b>	204-1 Proporção de gastos com fornecedores locais	63			
<b>GRI 205:</b> <b>Anticorrupção 2016</b>	205-1 Operações avaliadas quanto a riscos relacionados à corrupção	61			
	207-1 Abordagem tributária	62			
	207-2 Governança, controle e gestão de risco fiscal	62			
<b>GRI 207:</b> <b>Tributos 2019</b>	207-3 Engajamento de stakeholders e gestão de suas preocupações quanto a tributos	62			
	207-4 Relato país-a-país			Não aplicável	Conteúdo omitido por não ser aplicável ao IBMP.
<b>GRI 301:</b> <b>Materiais 2016</b>	301-1 Materiais utilizados, discriminados por peso ou volume	29			
	301-3 Produtos e suas embalagens recuperados	29			
<b>GRI 302:</b> <b>Energia 2016</b>	302-1 Consumo de energia dentro da organização	33			
	302-4 Redução do consumo de energia	33			

# Sumário de conteúdo GRI

O IBMP relatou as informações em conformidade com as Normas GRI para o período de 01/01/2024 a 31/12/2024.

GRI	Conteúdo	Pag.	Omissões		
			Requisitos omitidos	Razão	Explicação
<b>Conteúdos gerais</b>					
<b>GRI 303: Água e Efluentes 2018</b>	303-1 Interações com a água como um recurso compartilhado	33			
	303-3 Captação de água	33			
	303-5 Consumo de água	33			
<b>GRI 305: Emissões</b>	305-1 Emissões diretas (Escopo 1) de gases de efeito estufa (GEE)	34			
	305-2 Emissões indiretas (Escopo 2) de gases de efeito estufa (GEE) provenientes da aquisição de energia	34			
	305-3 Outras emissões indiretas (Escopo 3) de gases de efeito estufa (GEE)	34			
<b>GRI 306: Efluentes e Resíduos 2020</b>	306-1 Geração de resíduos e impactos significativos relacionados a resíduos	28			
	306-2 Gestão de impactos significativos relacionados a resíduos	28, 29, 30			
	306-3 Resíduos Gerados	29			
	306-4 Resíduos não destinados para disposição final	28, 29, 30			
	306-5 Resíduos destinados para disposição final	29			

# Sumário de conteúdo GRI

O IBMP relatou as informações em conformidade com as Normas GRI para o período de 01/01/2024 a 31/12/2024.

GRI	Conteúdo	Pag.	Omissões		
			Requisitos omitidos	Razão	Explicação
<b>Conteúdos gerais</b>					
<b>GRI 401: Emprego 2016</b>	401-1 Novas contratações e rotatividade de empregados por faixa etária, gênero e região.	37			
	401-2 Benefícios oferecidos a empregados em tempo integral que não são oferecidos a empregados temporários ou de período parcial	44			
	401-3 Licença maternidade/paternidade	45, 46			
<hr/>					
<b>GRI 402: Relações de Trabalho 2016</b>	402-1 Prazo mínimo de aviso sobre mudanças operacionais	38			
<hr/>					
<b>GRI 403: Saúde e Segurança do Trabalho 2018</b>	403-1 Sistema de gestão de saúde e segurança do trabalho	41			
	403-2 Identificação de periculosidade, avaliação de riscos e investigação de incidentes	41			
	403-4 Participação dos trabalhadores, consulta e comunicação referentes a saúde e segurança do trabalho	41			
	403-5 Capacitação de trabalhadores em saúde e segurança do trabalho	41			
	403-6 Promoção da saúde do trabalhador	41			
	403-7 Prevenção/mitigação de impactos de saúde e segurança do trabalho vinculados com relações de negócios	41			



# Sumário de conteúdo GRI

O IBMP relatou as informações em conformidade com as Normas GRI para o período de 01/01/2024 a 31/12/2024.

GRI	Conteúdo	Pag.	Omissões		
			Requisitos omitidos	Razão	Explicação
<b>Conteúdos gerais</b>					
<b>GRI 403: Saúde e Segurança do Trabalho 2018</b>	403-9 Acidentes de trabalho	41			
	403-10 Doenças profissionais	41			
<b>GRI 404: Capacitação e Educação 2016</b>	404-1 Média de horas de capacitação por ano, por empregado	47			
	404-2 Programas para o aperfeiçoamento de competências dos empregados e de assistência para transição de carreira	47			
	404-3 Percentual de empregados que recebem avaliações regulares de desempenho e de desenvolvimento de carreira	50			
<b>GRI 405: Diversidade e Igualdade de Oportunidades 2016</b>	405-1 Diversidade em órgãos de governança e empregados	51, 58			
	405-2 Proporção entre o salário-base e a remuneração recebidos pelas mulheres e aqueles recebidos pelos homens	51			
<b>GRI 413: Comunidades Locais 2016</b>	413-1 Operações com engajamento, avaliações de impacto e programas de desenvolvimento voltados à comunidade local	36, 38, 53			

# Sumário de conteúdo GRI

O IBMP relatou as informações em conformidade com as Normas GRI para o período de 01/01/2024 a 31/12/2024.

GRI	Conteúdo	Pag.	Omissões		
			Requisitos omitidos	Razão	Explicação
<b>Conteúdos gerais</b>					
<b>GRI 416: Saúde e Segurança do Consumidor 2016</b>	416-1 Avaliação dos impactos na saúde e segurança causados por categorias de produtos e serviços	16			
	416-2 Casos de não conformidade em relação aos impactos na saúde e segurança causados por produtos e serviços	16		Não aplicável	Não foram identificadas não conformidades em relação este tema em 2024.
<b>GRI 417: Marketing e Rotulagem 2016</b>	417-1 Requisitos para informações e rotulagem de produtos e serviços	17			
	417-2 Casos de não conformidade em relação a informações e rotulagem de produtos e serviços			Não aplicável	Não foram identificadas não conformidades em relação este tema em 2024.
	417-3 Casos de não conformidade em relação a comunicação de marketing			Não aplicável	Não foram identificadas não conformidades em relação este tema em 2024.
<b>GRI 418: Privacidade do Cliente 2016</b>	418-1 Queixas comprovadas relativas a violação da privacidade e perda de dados de clientes			Não aplicável	Conteúdo omitido por não ser aplicável ao IBMP.

## **Coordenação-geral**

IBMP - Sustentabilidade

## **Levantamento de informações**

IBMP

"Agradecemos a todos os colaboradores que se envolveram na elaboração do Relatório de Sustentabilidade 2024."

## **Redação, diagramação e fotografias**

IBMP

